

新沂市瓦窑中学

校园文化策划方案/校园户外景观环境

备注：校园文化设计方案修改调整需经过设计师同意后方可施工落地

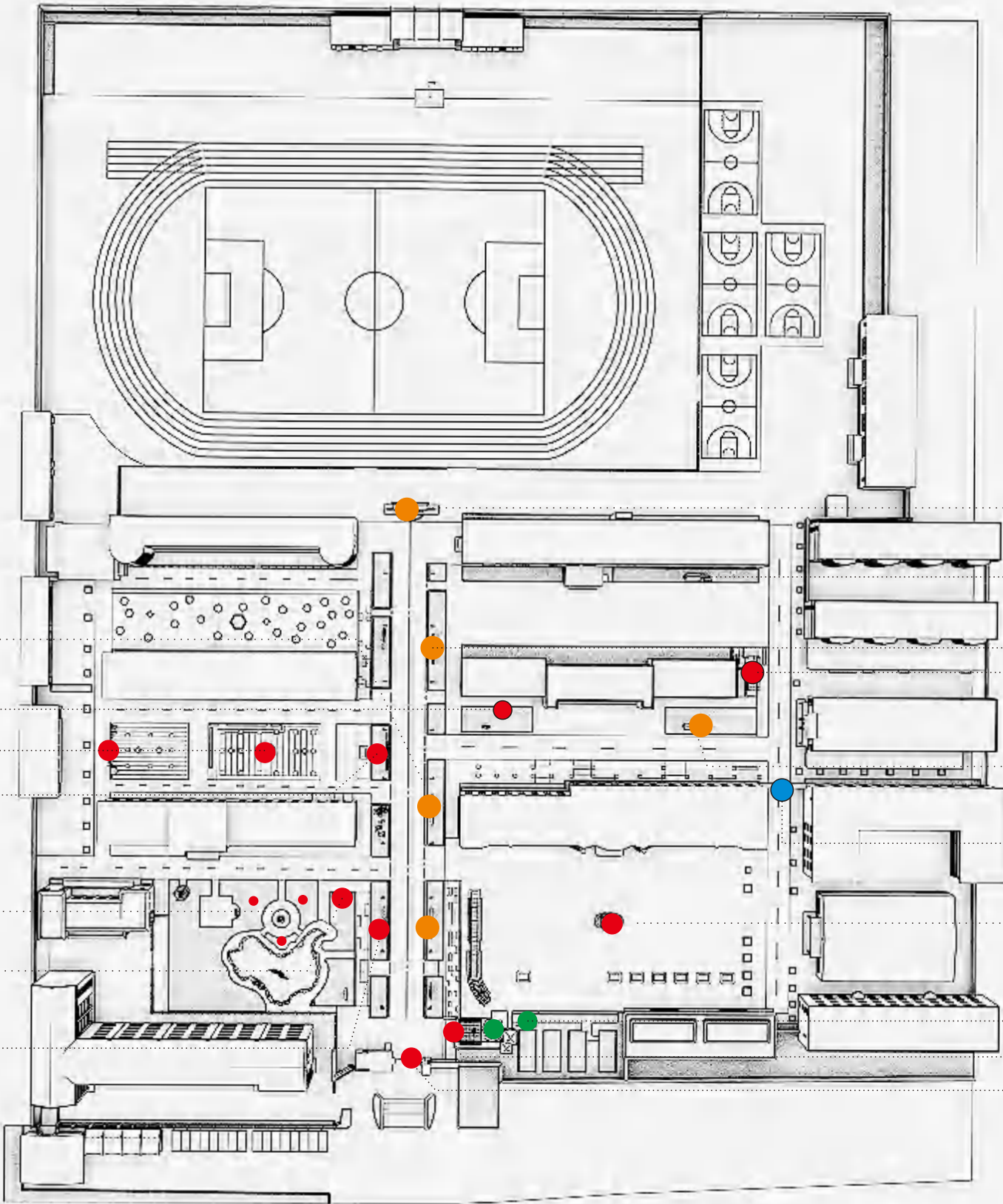


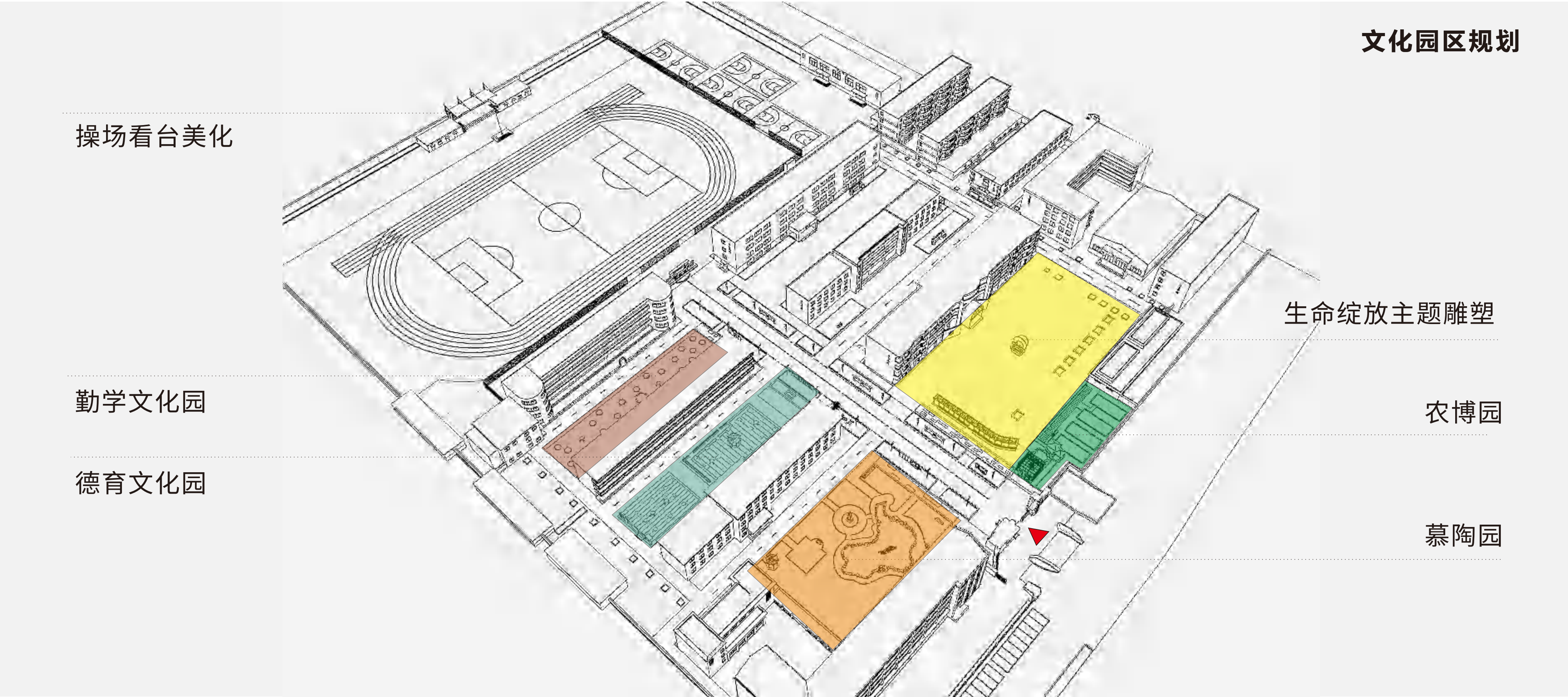
文化景观点阵布置图

勤学励志文化墙
印章组合石刻
凉亭对联匾额/影壁墙
德育影壁文化墙

陶行知语录书本小品
创造宣言卷轴
校风影壁文化墙

影壁墙改造
读书休闲驿站
公共宣传栏
户外读书吧
四书五经小品
门廊架美化
绽放主题雕塑
农博园标识/躬耕亭匾额对联
价值观雕塑
学校大门改造





文化园区规划

操场看台美化

生命绽放主题雕塑

勤学文化园

农博园

德育文化园

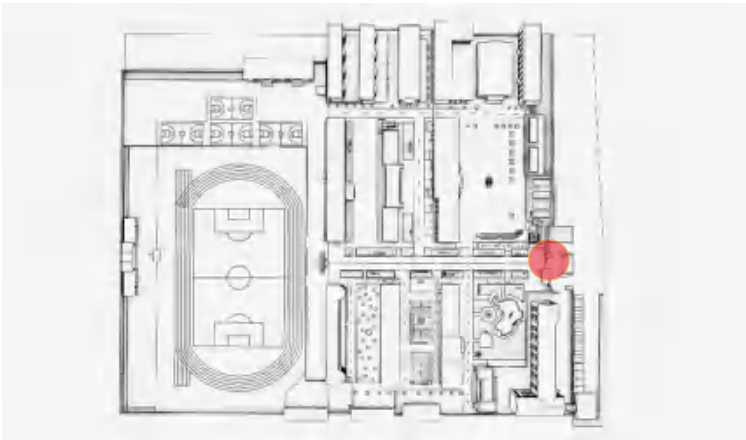
慕陶园







- 项目名称：
学校大门整体改造
/大门正面图1
- 设计说明：
本设计围绕学校文化与教育理念展开。主体标识以简洁现代的造型呈现，立柱式结构搭配“新沂市瓦窑中学”校名，彰显庄重与活力。立柱上的绿色圆形，寓意青春朝气与希望；黄橙配色传递温暖与进取。
右侧半圆刻度元素，融入甲骨文符号，既呼应历史文化遗产，又象征知识探索无界，契合“做幸福生活创造者”的教育愿景，整体营造出富有底蕴、面向未来的校园氛围，展现学校独特的精神风貌。
- 位置标注：



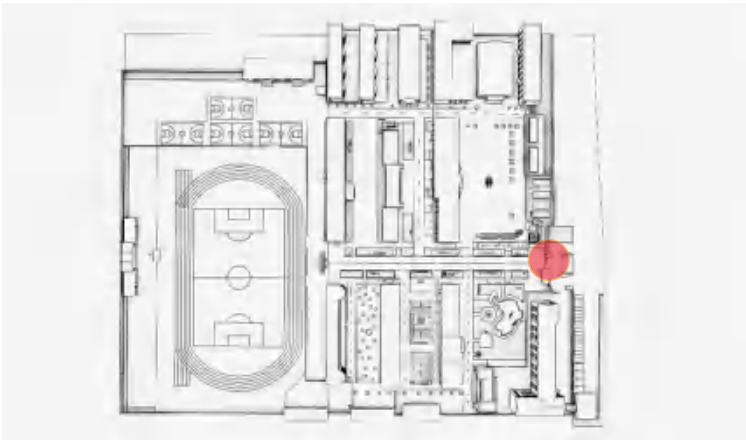
- 项目名称：
学校大门整体改造
/大门正面图2

- 设计说明：

围绕学校文化与教育理念展开。主体标识以简洁现代的造型呈现，立柱式结构搭配“新沂市瓦窑中学”校名，彰显庄重与活力。立柱上的绿色圆形，寓意青春朝气与希望；黄橙配色传递温暖与进取。

右侧半圆刻度元素，融入甲骨文符号，既呼应历史文化遗产，又象征知识探索无界，契合“做幸福生活创造者”的教育愿景，整体营造出富有底蕴、面向未来的校园氛围，展现学校独特的精神风貌。

- 位置标注：



● 项目名称：

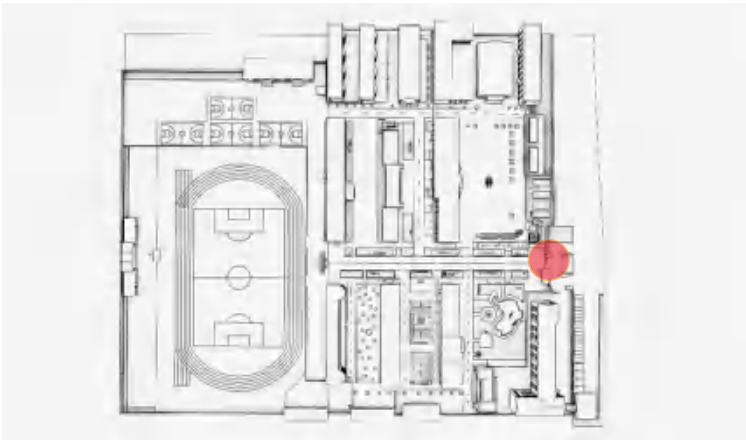
学校大门整体改造

/大门背面图1

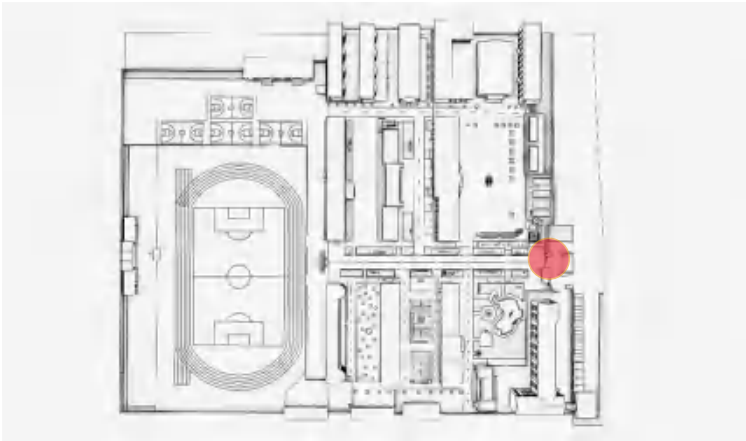
● 设计说明：

以“传承与启新，铸校园精神之门”为核心理念，重塑新沂市瓦窑中学校门。提取“钟吾古国，吴楚遗风”地域文化基因，融合陶行知教育思想，借现代设计语言转译。主体立柱以橙白配色彰显活力，“知行合一，做幸福的创造者”标语，锚定校园育人方向。浮雕墙回溯历史，“生活即教育”主题雕刻，串联地域文脉与教育传承，将钟吾古韵、吴楚灵秀，化作可观可感的文化场域。从校门伊始，构建起连接历史、当下与未来的精神纽带，让师生出入间，皆能感知文化厚度与教育温度，以空间叙事赋能校园文化生长。

● 位置标注：



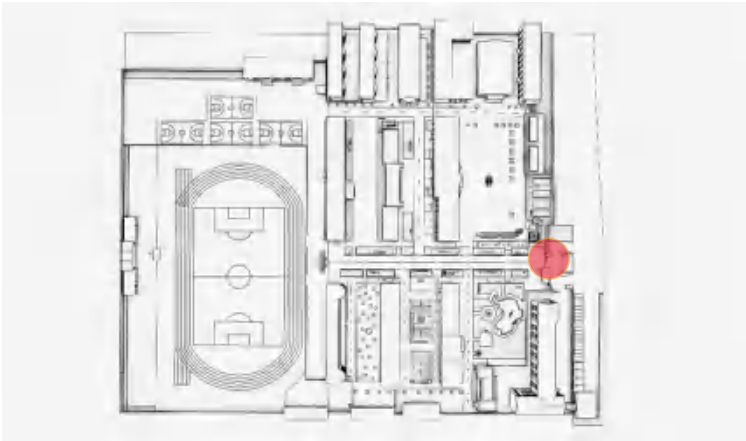
- 项目名称：
学校大门整体改造
/大门背面图2
- 设计说明：
紧扣地域文化与教育使命双重脉络。依托 “钟吾古国，吴楚遗风” 底蕴，立柱 “知行合一，做幸福的创造者” 传递育人愿景，呼应陶行知教育理念。浮雕墙以 “生活即教育” 为魂，雕刻校园场景与人文意象，将钟吾历史积淀、吴楚文化余韵，融入校园精神符号。材质选用与色彩搭配上，砖石质朴承载文化厚重，橙白明快勾勒青春活力，实现历史传承与现代校园的对话共生。校门不再是物理边界，而是地域文化的微缩展厅、教育理想的具象表达，以空间为笔，书写 “古为今用，育时代新人” 的校园文化新篇 。
- 位置标注：



- 项目名称：
学校大门整体改造
／背后浮雕文化墙

- 设计说明：
紧扣地域文化与教育使命双重脉络。依托 “钟吾古国，吴楚遗风” 底蕴，立柱 “知行合一，做幸福的创造者” 传递育人愿景，呼应陶行知教育理念。浮雕墙以 “生活即教育” 为魂，雕刻校园场景与人文意象，将钟吾历史积淀、吴楚文化余韵，融入校园精神符号。材质选用与色彩搭配上，砖石质朴承载文化厚重，橙白明快勾勒青春活力，实现历史传承与现代校园的对话共生。校门不再是物理边界，而是地域文化的微缩展厅、教育理想的具象表达，以空间为笔，书写 “古为今用，育时代新人” 的校园文化新篇 。

- 位置标注：



● 项目名称：

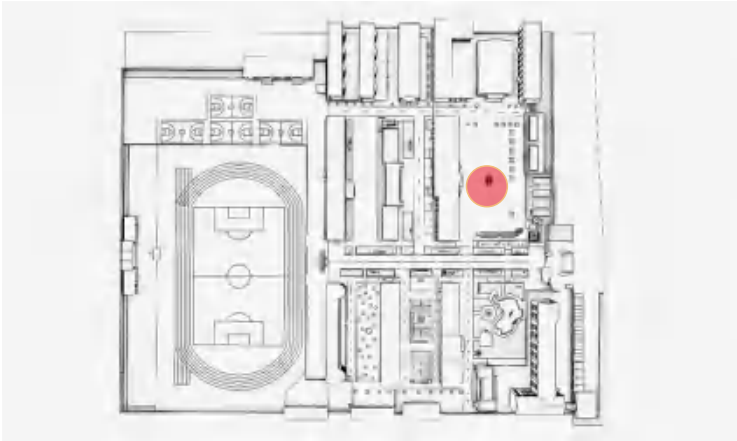
学校主题广场雕塑

/广场俯视鸟瞰1

● 设计说明：

扎根 “钟吾古国，吴楚遗风” 地域底蕴，融合现代教育对创新、成长的追求。雕塑以灵动的科技感造型，呼应校园 “生活即教育” 理念，如知识结晶绽出的新芽，象征学子在历史人文滋养与现代教育赋能下，破茧成蝶、探索未知。广场空间上，雕塑与建筑、绿化有机融合，形成文化传承与创新实践的对话场域，让师生驻足间，感知地域文化厚度与科创教育温度，以艺术之姿点燃青春逐梦的星火 。

● 位置标注：

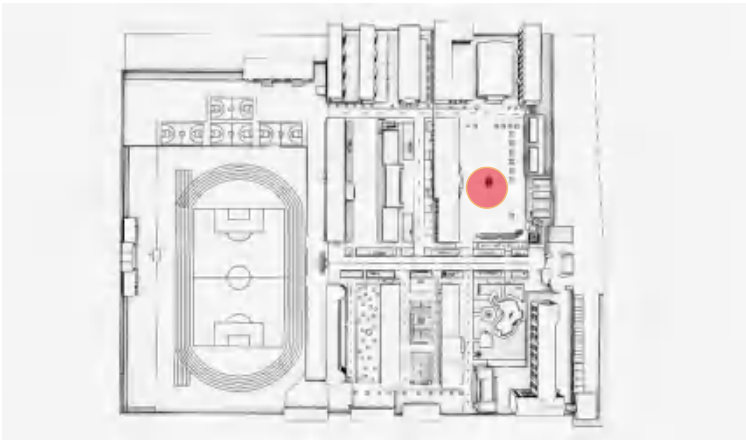




- 项目名称：
学校主题广场雕塑
/绽放主题雕塑

- 设计说明：
融合学校教育对学子成长的期许。雕塑以灵动的金属花瓣造型，如知识滋养下的青春之花肆意绽放，呼应“生活即教育”理念，象征学子在历史人文底蕴与现代教育赋能中，突破束缚、舒展自我。金属材质的光泽与流畅线条，赋予雕塑科技感与艺术美，底座“绽放”题字点明主旨。广场空间里，雕塑与校园建筑对话，构建文化传承与青春成长的精神场域，让师生于日常驻足间，感知地域文化厚度，汲取逐梦前行的力量，以艺术形态诠释校园育人的温度与愿景。

- 位置标注：

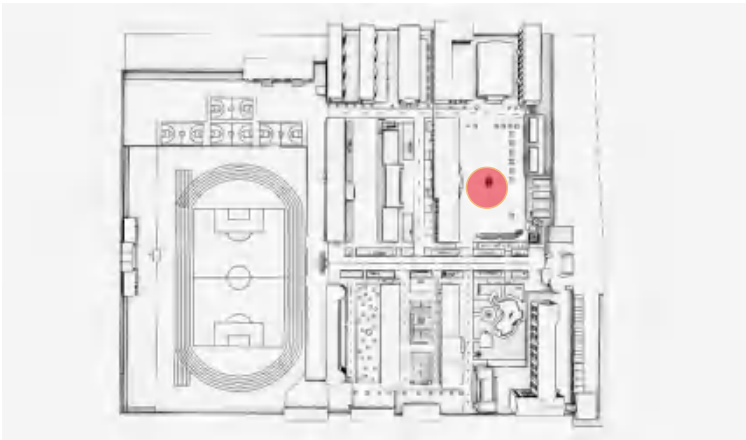


- 项目名称：

学校主题广场雕塑

/正视效果图
- 设计说明：

雕塑以层叠舒展的金属花瓣为形，寓意学子在校园这片沃土，经知识浇灌、师恩培育，如花朵般破茧绽放，契合陶行知“知行合一”的教育追求。金属材质的现代感，碰撞校园建筑的质朴，形成时空对话——历史文化的厚重沉淀，托举青春绽放的蓬勃力量。底座“绽放”二字，既是对成长的礼赞，也是对校园培育英才的呼应。让雕塑成为校园文化的视觉锚点，见证学子从汲取到输出、从积淀到绽放的蜕变，以艺术之姿书写“古为今用，育时代新人”的教育篇章
- 位置标注：



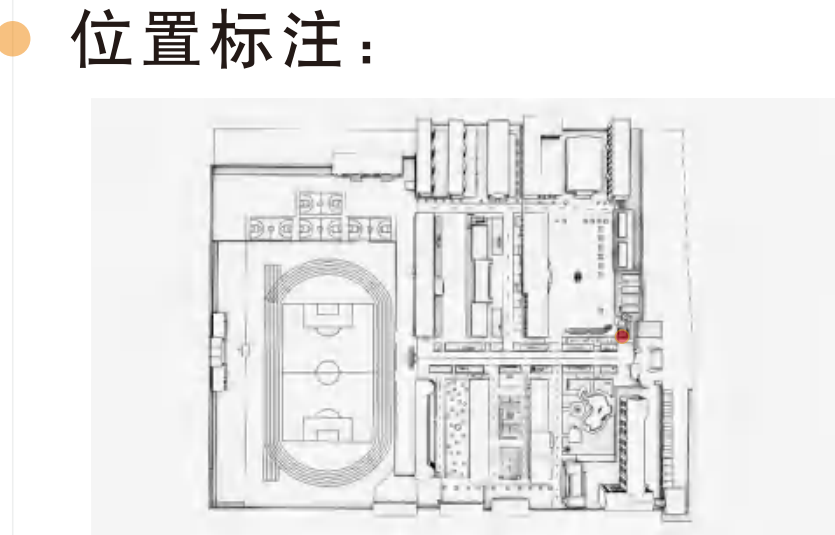
项目名称：

价值观主题雕塑

/正视近景图

设计说明：

本雕塑以“传承文脉，践行价值”为核心理念，融入新沂市瓦窑中学地域文化基因。借钢铁框架构建秩序空间，象征知识体系的规整与传承；红褐、金黄等中式色调展板，镌刻社会主义核心价值观与教育方针，呼应“钟吾古国，吴楚遗风”的文化厚重。布局上，将传统人文底蕴与现代价值引领融合，让师生于校园一隅，既能触摸地域历史脉络，又能汲取精神养分，以空间为载体，促成文化传承与价值践行的双向互动，打造培育时代新人的思政教育阵地。



项目名称：

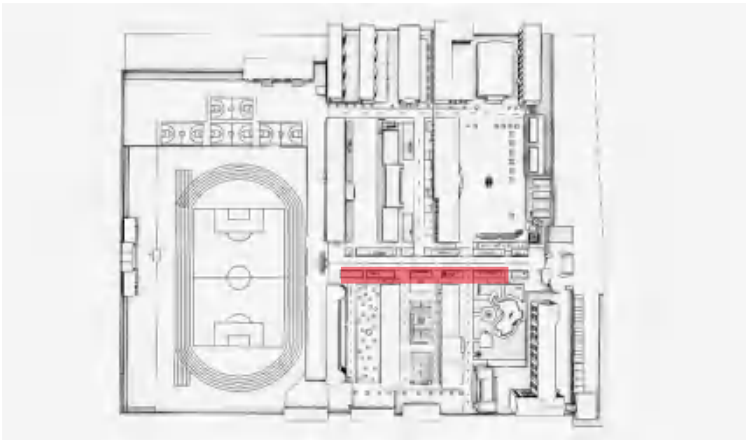
学校主干道文化布置

/主干道正视图

设计说明：

融合陶行知教育思想，将“做幸福生活的创造者”等理念融入景观小品。道路两侧，文化展牌与特色标识错落分布，借简洁造型、明快色彩，传递校园精神内核；绿树成荫的生态基底，串联起历史底蕴与教育愿景。让主干道成为文化传承的长廊、成长赋能的通道，师生行经其间，于潜移默化中感知地域文脉、汲取奋进力量，以空间叙事构建“步步有景、处处育人”的校园文化生态。

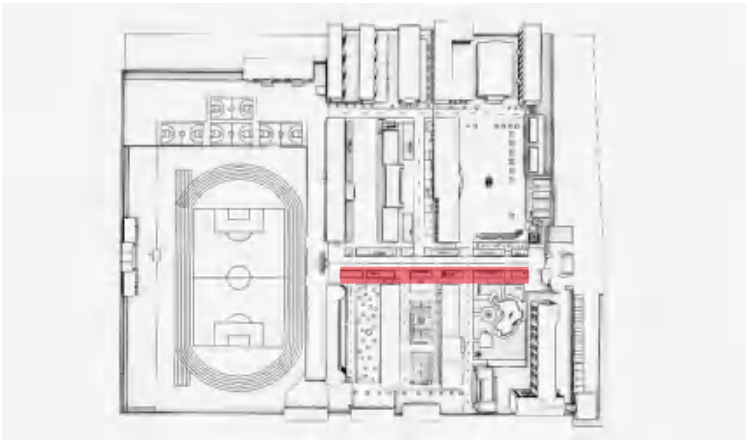
位置标注：



项目名称：
学校主干道文化布置
/主干道左侧

设计说明：
左侧以学校的理念文化墙，勤学励志德育影壁墙等为主要展示内容，展示学校的办学理念 and 办学宗旨等，立德树人，以德为本。

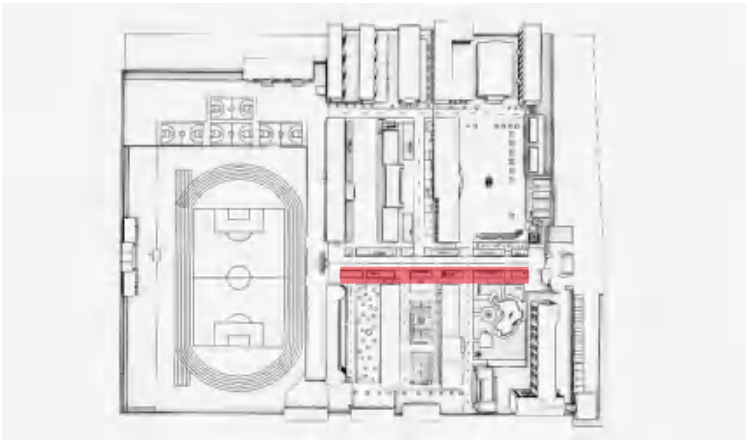
位置标注：



项目名称：
学校主干道文化布置
/主干道右侧

设计说明：
右侧主干道以公共宣传栏为主，2窗一组，共计三组，也刚好和对面挂壁式橱窗形成互补关系，对面就不建议再放宣传栏，功能与壁挂式橱窗有重叠，且遮挡，所以在两侧文化布置的时候，我们做了整体协调，既不影响观赏性，也不影响功能性。

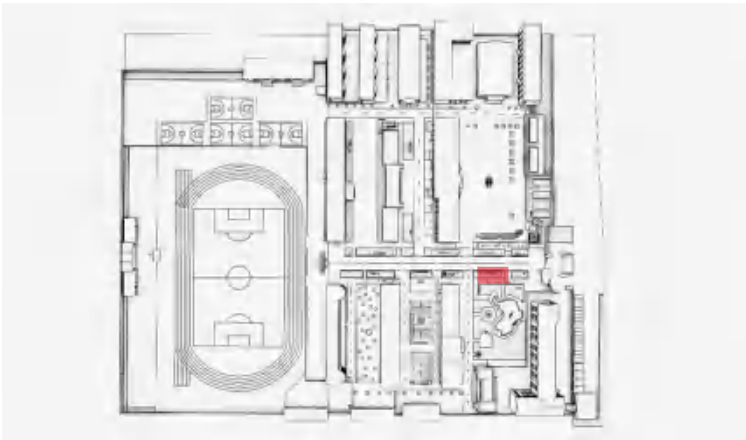
位置标注：



- 项目名称：
学校主干道文化布置
/校风校训理念影壁墙

- 设计说明：
本影壁墙以 “传承校园精神，赋能幸福成长” 为核心，锚定新沂市瓦窑中学地域与教育特色。扎根 “钟吾古国，吴楚遗风” 文化土壤，融合陶行知教育理念，将 “做幸福生活的创造者” 作为精神统领。校训、教风、学风以模块化展陈呈现，“正德厚生、求真求善” 等内容，既呼应历史文脉，又诠释现代育人方向。空间布局上，借古树生态基底，串联起文化传承与成长愿景，让师生于驻足间，感知校园精神厚度，汲取奋进力量，打造集文化标识与价值引领于一体的校园

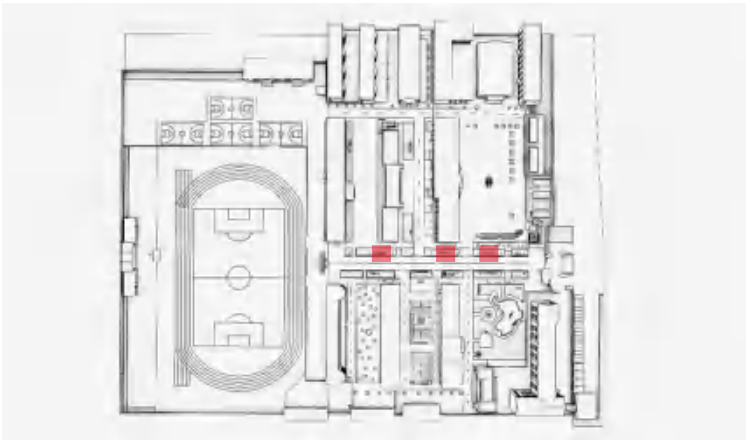
- 位置标注：



- 项目名称：
学校主干道文化布置
/学校公共宣传栏

- 设计说明：
本宣传栏设计紧扣校园文化内核，以 “知行合一” 为灵魂。将 “知行合一” 理念融入造型，借字体变形构建视觉标识，呼应学校育人追求。“博知力行”“正德厚生” 标语分列两侧，与核心造型协同，传递 “求知且践行，立德又厚生” 的价值逻辑。宣传栏以 “校园年级学习标兵” 为展示内容，聚焦学生成长，让榜样力量与文化理念交融。整体布局贴合主干道场景，用实用功能串联精神传承，使宣传栏成为展现学风、传递能量的文化载体，助力营造 “以知促行，以行践知” 的校园氛围。

- 位置标注：



项目名称：

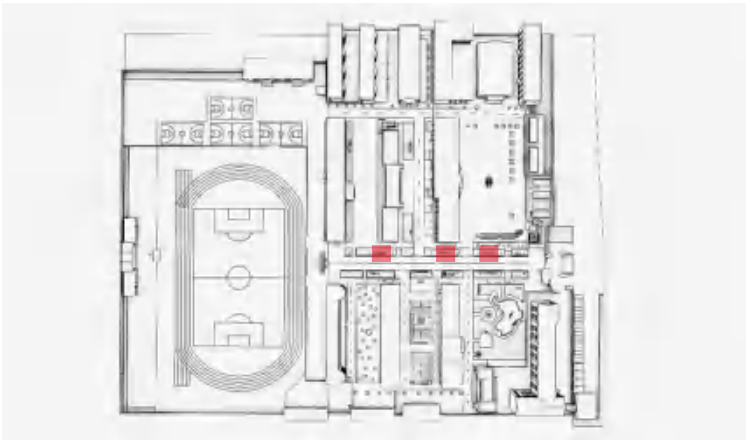
学校主干道文化布置

／学校公共宣传栏

设计说明：

学校主干道公共宣传栏，以“知行合一”为设计锚点，通过字体变形塑造独特视觉符号，强化文化识别。两侧“博知力行”“正德厚生”标语，从求知实践、品德培养维度，诠释“知行合一”落地路径。展示内容聚焦“校园年级学习标兵”，以榜样案例呼应文化理念，让抽象精神具化为可感可学的成长指引。造型上，传统元素与现代展示功能融合，适配主干道空间节奏，既作信息传播窗口，又为文化理念的实物注脚，推动“知行合一”融入校园日常，滋养师生成长

位置标注：



项目名称：

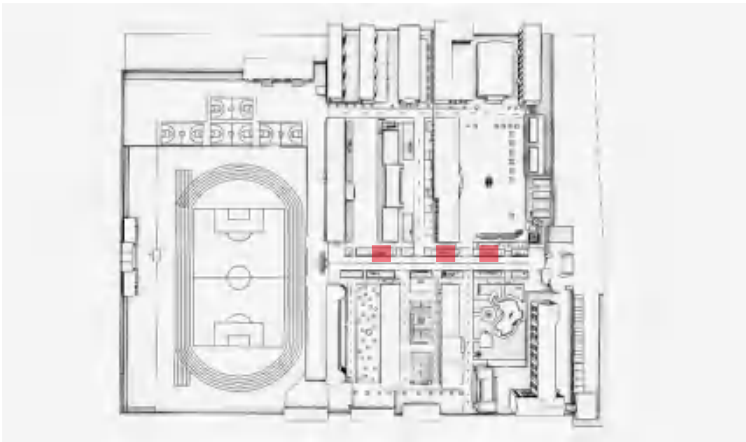
学校主干道文化布置

／学校公共宣传栏

设计说明：

此宣传栏以“知行合一”为核心脉络，将字体变形融入结构，塑造独特文化标识。“博知力行”“正德厚生”标语，从学识探索与品德培育双向发力，诠释知行融合的育人路径。聚焦“校园年级学习标兵”展示，用真实榜样呼应“知行合一”精神，让抽象理念具象化。布局上，适配主干道空间，传统元素与现代展示功能共生，既承载信息传递，又成为文化浸润的载体，助力构建“求知践行、立德树人”的校园生态，让师生在日常驻足中，感知知行互促的成长力量。

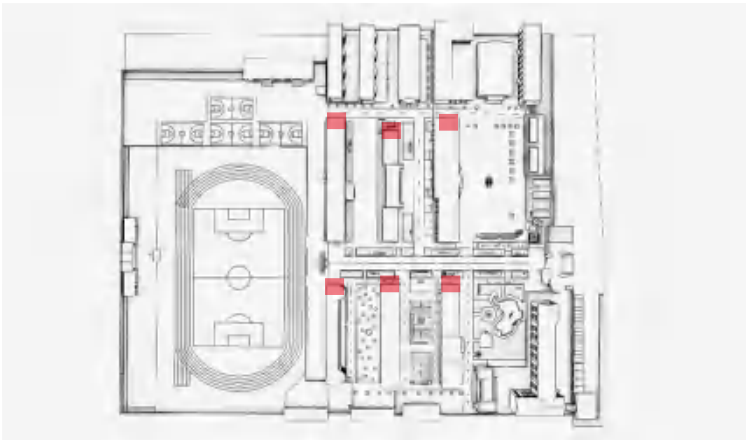
位置标注：



- 项目名称：
学校主干道文化布置
/特色壁挂橱窗

- 设计说明：
以“知行合一”为灵魂，字体变形赋予宣传栏文化辨识度。“博知力行”驱动学识实践，“正德厚生”锚定品德养成，合力构建育人闭环。“学习标兵”展示架起理念与现实桥梁，让抽象精神照进成长。布局贴合主干道节奏，传统与现代相融，既传递信息，又营造文化氛围，使宣传栏成为知行文化的微缩课堂，助力师生在日常中，沉淀“求知且践行，立德又厚生”的成长自觉。

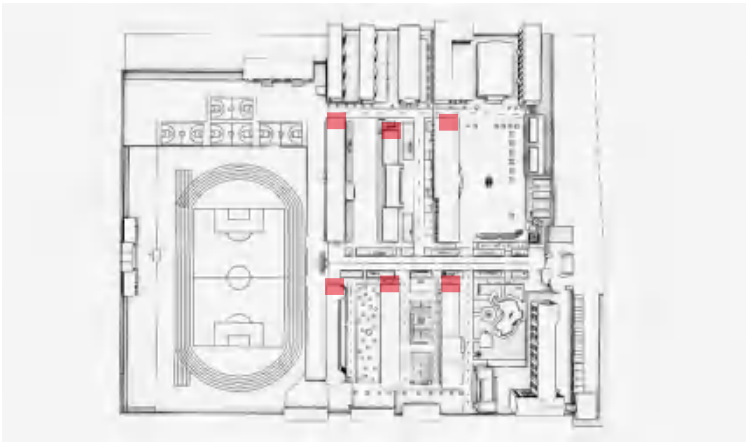
- 位置标注：



- 项目名称：
学校主干道文化布置
/特色壁挂橱窗

- 设计说明：
紧扣 “知行合一” 逻辑，借字体变形塑造宣传栏独特标识。两侧 “博知力行” 锚定学识探索，“正德厚生” 聚焦品德培育，双向诠释育人路径。以 “学习标兵” 为展示内容，用榜样案例让 “知行合一” 可触可感。造型适配主干道场景，传统元素与展示功能融合，既是信息窗口，更是文化载体，推动理念融入日常，滋养师生成长，让知行互促成为校园成长底色。

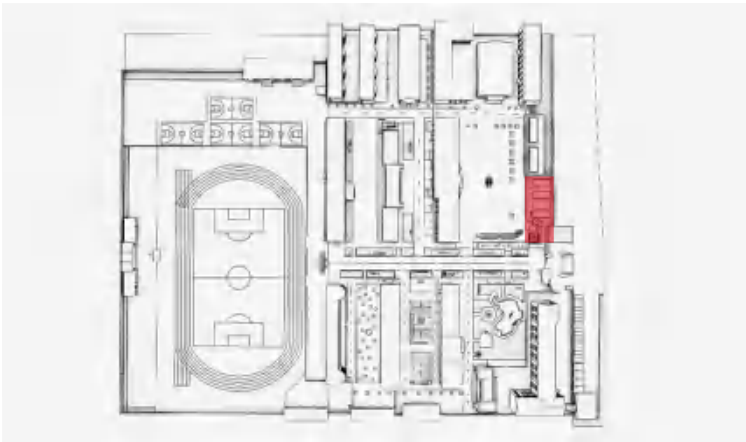
- 位置标注：



项目名称：
学校大门左侧农博园
/俯视鸟瞰图

设计说明：
“农博园”标识以大地色系为主，搭配绿叶造型，呼应农业主题，“劳动实践教育基地”定位明晰功能。躬耕亭采用中式风格，飞檐、立柱传承传统建筑韵味，楹联与匾额预留文化延展空间。二者依托农田生态基底，将劳动教育与人文景观融合，让师生踏入农博园之初，便感知“耕读传家、知行合一”的教育意涵，构建兼具实践功能与文化传承的校园农业教育起始场域。

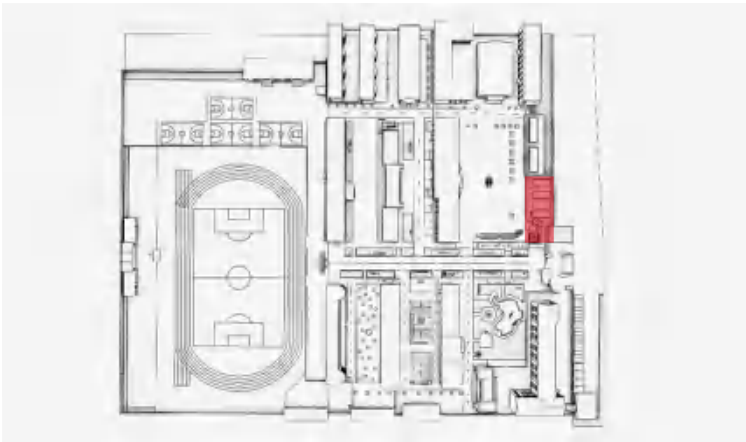
位置标注：



- 项目名称：
学校大门左侧农博园
/农博园标识/躬耕亭

- 设计说明：
“农博园”标识以大地色系为主，搭配绿叶造型，呼应农业主题，“劳动实践教育基地”定位明晰功能。躬耕亭采用中式风格，飞檐、立柱传承传统建筑韵味，楹联与匾额预留文化延展空间。二者依托农田生态基底，将劳动教育与人文景观融合，让师生踏入农博园之初，便感知“耕读传家、知行合一”的教育意涵，构建兼具实践功能与文化传承的校园农业教育起始场域。

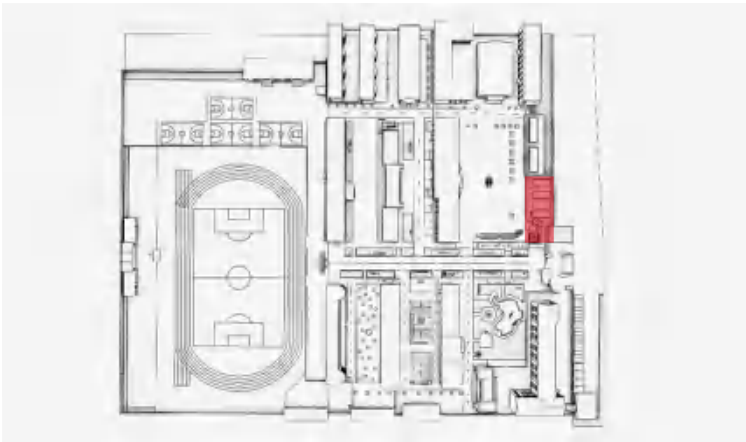
- 位置标注：



- 项目名称：
学校大门左侧农博园
/农博园标识/躬耕亭

- 设计说明：
“农博园”标识以大地色系为主，搭配绿叶造型，呼应农业主题，“劳动实践教育基地”定位明晰功能。躬耕亭采用中式风格，飞檐、立柱传承传统建筑韵味，楹联与匾额预留文化延展空间。二者依托农田生态基底，将劳动教育与人文景观融合，让师生踏入农博园之初，便感知“耕读传家、知行合一”的教育意涵，构建兼具实践功能与文化传承的校园农业教育起始场域。

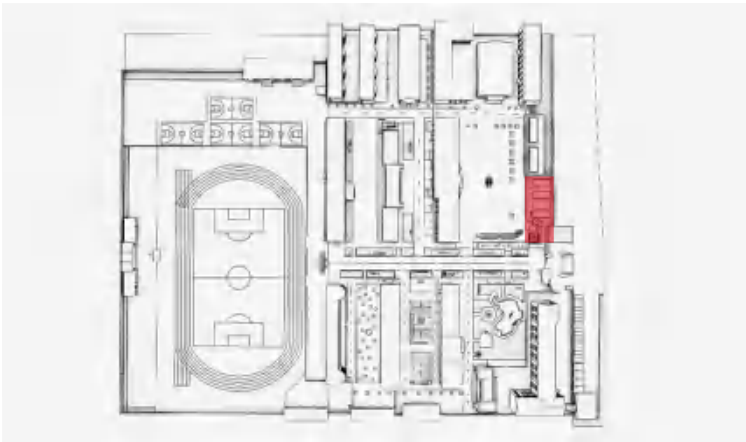
- 位置标注：



- 项目名称：
学校大门左侧农博园
/农博园标识/躬耕亭

- 设计说明：
“农博园”标识以大地色系为主，搭配绿叶造型，呼应农业主题，“劳动实践教育基地”定位明晰功能。躬耕亭采用中式风格，飞檐、立柱传承传统建筑韵味，楹联与匾额预留文化延展空间。二者依托农田生态基底，将劳动教育与人文景观融合，让师生踏入农博园之初，便感知“耕读传家、知行合一”的教育意涵，构建兼具实践功能与文化传承的校园农业教育起始场域。

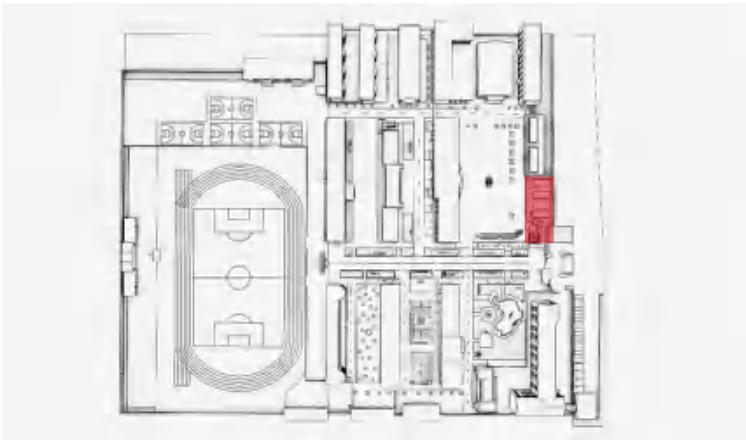
- 位置标注：



项目名称：
学校大门左侧农博园
/农博园标识/躬耕亭

设计说明：
“农博园”标识以大地色系为主，搭配绿叶造型，呼应农业主题，“劳动实践教育基地”定位明晰功能。躬耕亭采用中式风格，飞檐、立柱传承传统建筑韵味，楹联与匾额预留文化延展空间。二者依托农田生态基底，将劳动教育与人文景观融合，让师生踏入农博园之初，便感知“耕读传家、知行合一”的教育意涵，构建兼具实践功能与文化传承的校园农业教育起始场域。

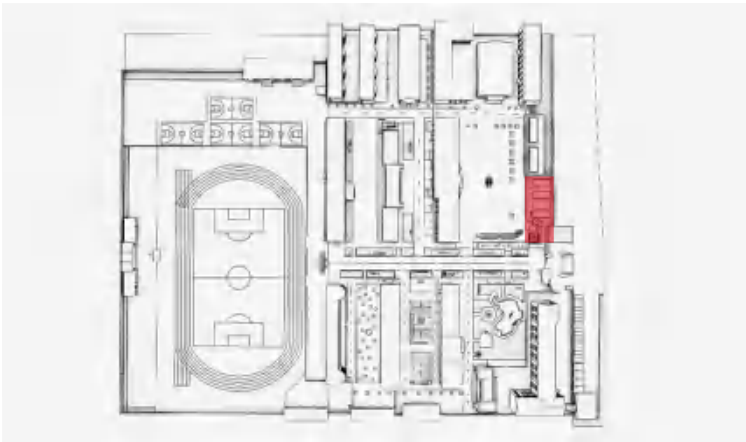
位置标注：



- 项目名称：
学校大门左侧农博园
/农博园标识/躬耕亭

- 设计说明：
农博园标识融入幼苗、山峦造型，“农博园”立体字搭配“校园农博园示范基地”铭牌，呼应农业生态与示范功能，传递劳动教育根基。躬耕亭采用中式风格，飞檐、镂空窗展现传统韵味，立柱楹联“把春风留在诗画里，将汗水洒在田畴间”等，凝练耕读精神。二者依托农田景观，构建从认知到实践的过渡空间，让师生踏入农博园，即开启知农、务农、悟农的劳动教育之旅，厚植“以农育人，以耕促知”的校园文化。

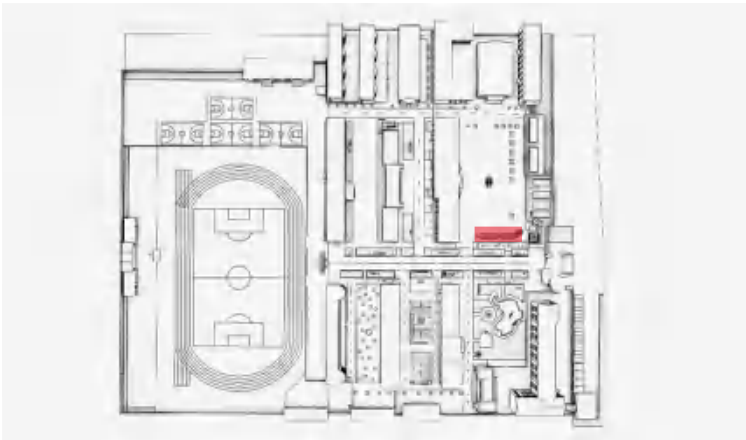
- 位置标注：



- 项目名称：
学校广场美化
/德育长廊

- 设计说明：
石材与木质结合，传递质朴育人氛围。立柱楹联、横梁展板，融入德育典故、校训精神，将“立德树人”理念具象化。依托广场开阔空间与周边景观，构建“步移景异、德润于心”的文化动线，让师生在休憩、通行中，潜移默化接受德育滋养，使长廊成为校园精神传承与道德实践的互动平台，助力营造“以文化人，以德育人”的教育生态

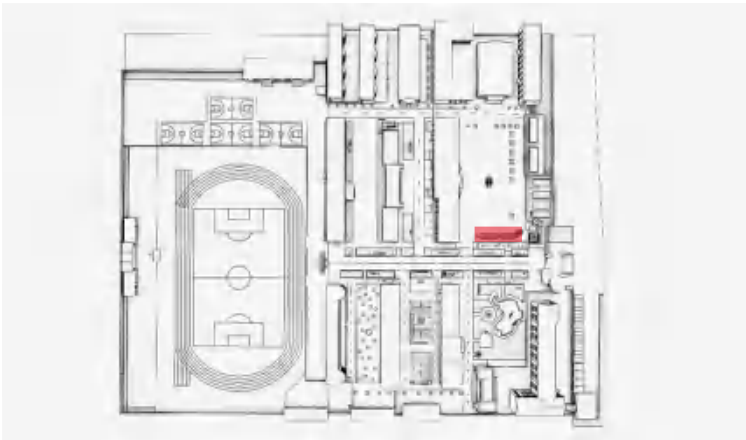
- 位置标注：



- 项目名称：
学校广场美化
/德育长廊

- 设计说明：
中式廊架造型简洁，石材基座沉稳、木质构件温润，契合校园人文气质。楹联、展牌精选德育内容，从传统美德到现代育人理念，构建多维德育体系。布局上，长廊串联广场景观节点，与周边亭台、绿植协同，形成“观德－悟德－行德”的空间序列，让德育从抽象概念，转化为可感可触的文化体验，推动“以德修身，以行践德”融入校园日常。

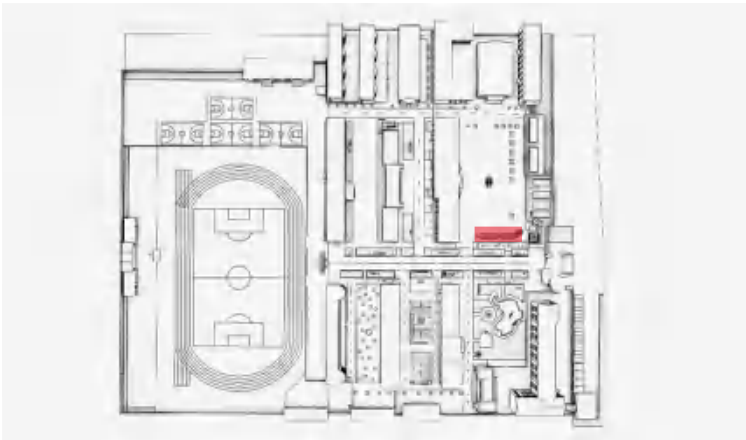
- 位置标注：



项目名称：
学校广场美化
/德育长廊

设计说明：
立柱楹联、横梁展板，挖掘校园德育故事，诠释校训内涵，将道德教育与校园文化深度绑定。依托广场空间，长廊成为德育文化的实物载体，师生穿梭其间，于耳濡目染中汲取道德养分，让“崇德向善，知行合一”成为校园成长底色，筑牢德育实践的空间基石。

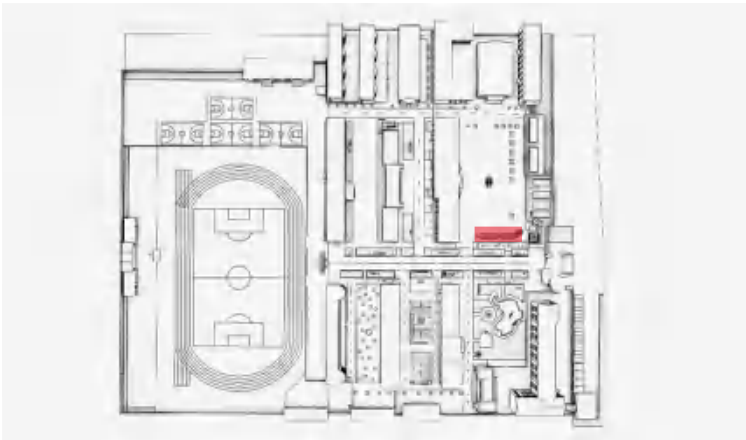
位置标注：



- 项目名称：
学校广场美化
/德育长廊

- 设计说明：
楹联、展牌聚焦德育主题，涵盖经典论述、校园榜样，让德育内容可观、可感。布局适配广场功能，连接景观与活动区域，使长廊既是文化展示窗口，又是德育互动场所。师生在此驻足、交流，实现“看有所悟，行有所向”，推动德育文化从静态展示迈向动态育人，赋能校园德育生态建设。

- 位置标注：



● 项目名称：

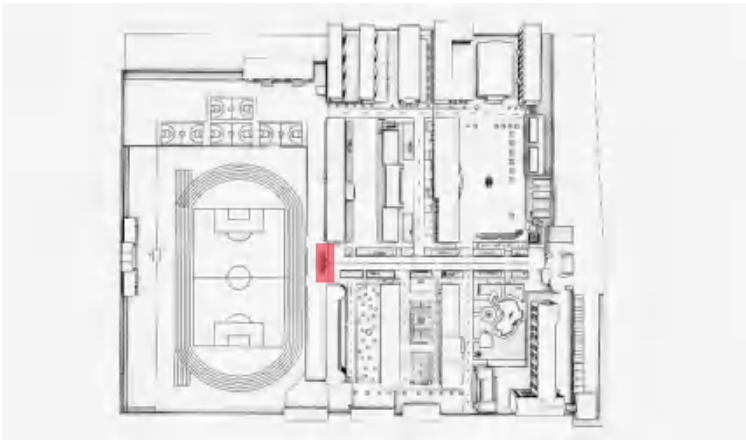
学校形象影壁墙改造

/正视效果图1

● 设计说明：

以“传承文脉，彰显校训”为核心理念。整体造型简约大气，灰白主色调搭配木质格栅，营造沉稳又具现代感的氛围。“新沂市瓦窑中学”校名庄重醒目，两侧石碑镌刻育人箴言，传递历史积淀与教育初心。“求真、求善、求美”校训置于中央，强化价值引领。白天，阳光洒落，影壁墙在蓝天绿地映衬下，成为校园精神的直观载体，让师生与访客初入校园，便感知学校文化底蕴与育人追求，构建起展示校魂、浸润心灵的第一视觉窗口。

● 位置标注：



● 项目名称：

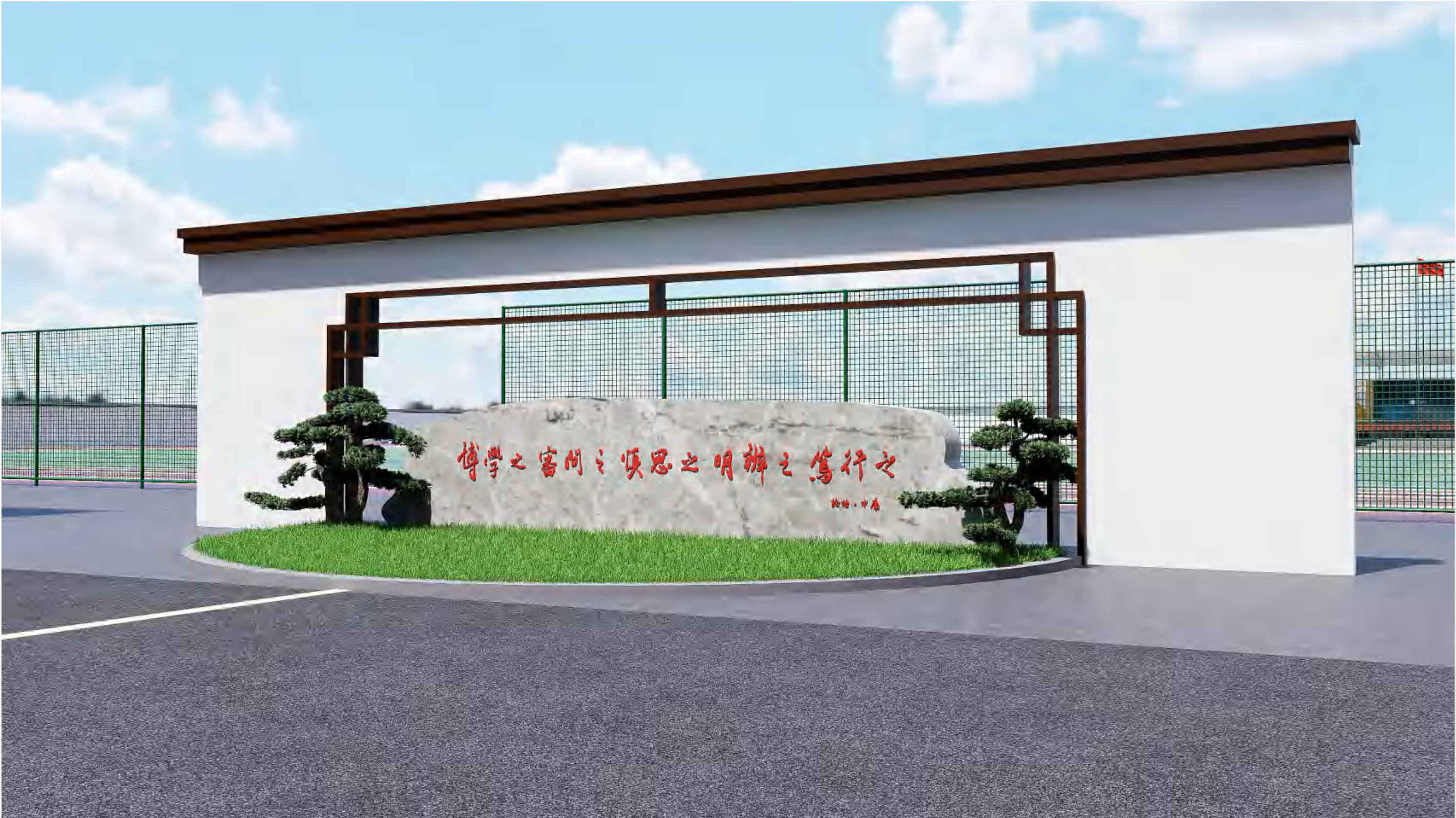
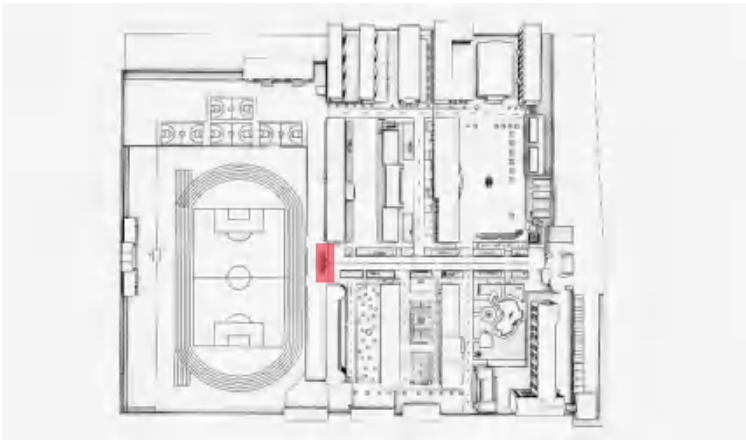
学校形象影壁墙改造

／侧视效果图1

● 设计说明：

聚焦“文化立校，精神塑形”，打造学校形象影壁墙。融合传统影壁文化与现代校园审美，灰白石材基座沉稳厚重，木质格栅增添人文温度。校名、育人标语与校训“求真、求善、求美”有序布局，白天借助自然光线，文字与材质质感交融，彰显学校历史传承与教育愿景。影壁墙作为校园形象门户，以简洁有力的视觉语言，传递“崇真向善尚美”的育人理念，让师生每日入校，皆能在阳光映照的场景中，重拾教育初心，也为访客勾勒学校文化轮廓。

● 位置标注：



项目名称：

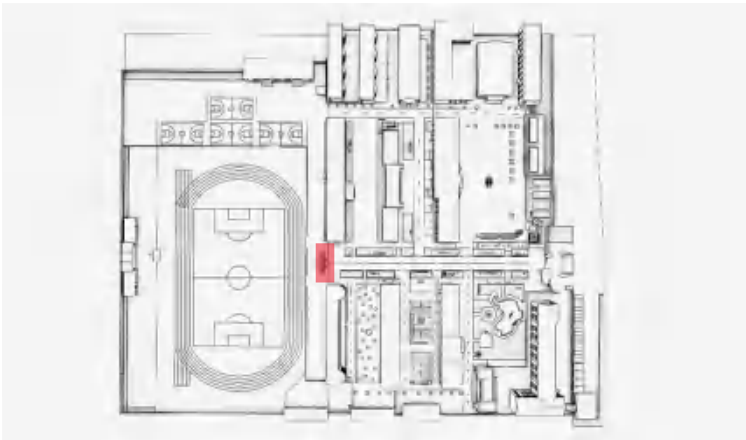
学校形象影壁墙改造

／侧视效果图1

设计说明：

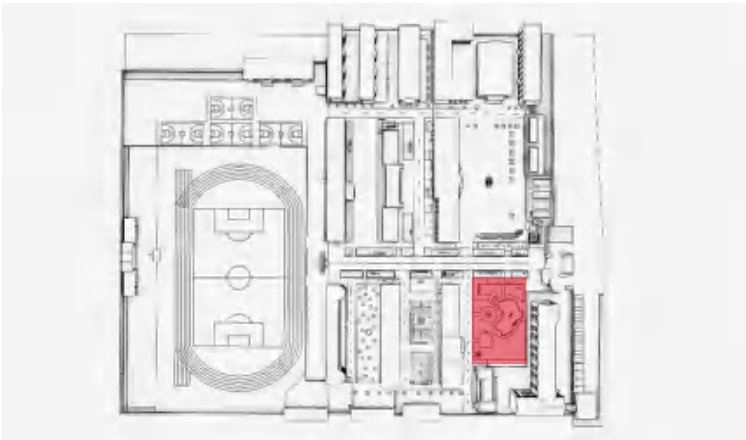
聚焦“文化立校，精神塑形”，打造学校形象影壁墙。融合传统影壁文化与现代校园审美，灰白石材基座沉稳厚重，木质格栅增添人文温度。校名、育人标语与校训“求真、求善、求美”有序布局，白天借助自然光线，文字与材质质感交融，彰显学校历史传承与教育愿景。影壁墙作为校园形象门户，以简洁有力的视觉语言，传递“崇真向善尚美”的育人理念，让师生每日入校，皆能在阳光映照的场景中，重拾教育初心，也为访客勾勒学校文化轮廓。

位置标注：



- 项目名称：
学校慕陶文化园升级
/慕陶园俯视图
- 设计说明：
在慕陶亭和陶行知人像的文化园内进行升级，丰富其文化内涵。加入了少年中国说和陶行知语录书本小品。

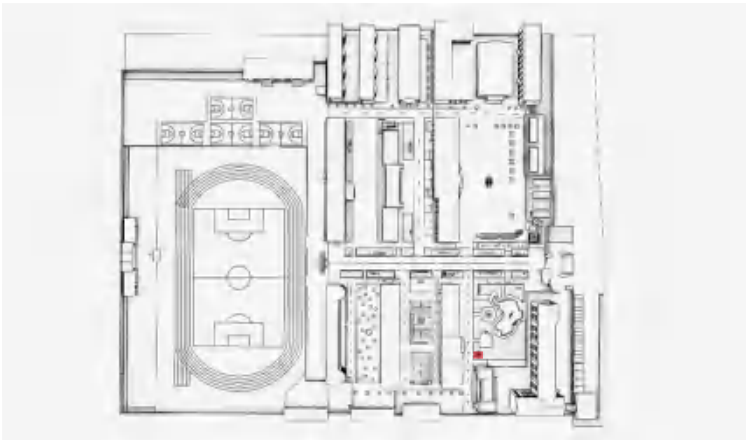
位置标注：



- 项目名称：
学校慕陶文化园升级
/慕陶亭/对联匾额

- 设计说明：
陶亭延续中式古典形制，飞檐翘角传承传统建筑美学，匾额“慕陶亭”点明追慕贤德的精神内核。立柱对联精选经典语句，从学识修养、品德践行维度，呼应“慕陶”文化内涵，借文字传递向贤向善的育人导向。依托校园绿化与建筑背景，亭台成为文化传承的实体载体，让师生在休憩赏景间，感知贤德精神的浸润，推动“慕贤、修德、践行”的文化基因融入校园日常，升级慕陶文化园的精神引领功能。

- 位置标注：



项目名称：

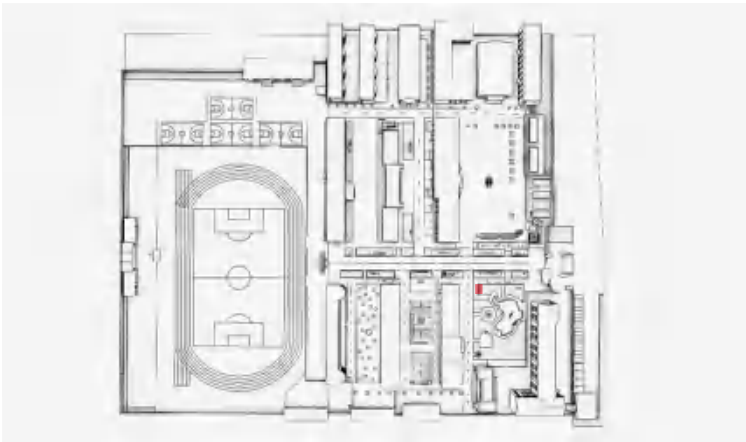
学校慕陶文化园升级

／知行文化-卷轴

设计说明：

本设计紧扣陶行知 “知行合一” 教育理念，打造知行文化卷轴景观。以木质卷轴为载体，镌刻陶行知 “行是知之始，知是行之成” “教学做合一” 等经典论述，将抽象教育思想转化为可观可感的文化符号。卷轴铺展于草坪，与周边龙形雕塑、树人雕像呼应，构建 “悟理 - 践行 - 传承” 文化场域。依托慕陶文化园底蕴，让师生在驻足赏读间，理解 “知行互促” 内涵，把理念融入日常学习生活，使卷轴成为传递教育智慧、滋养校园精神的文化地标，助力慕陶文化园实现 “以文化人，知行共融” 的育人升级 。

位置标注：



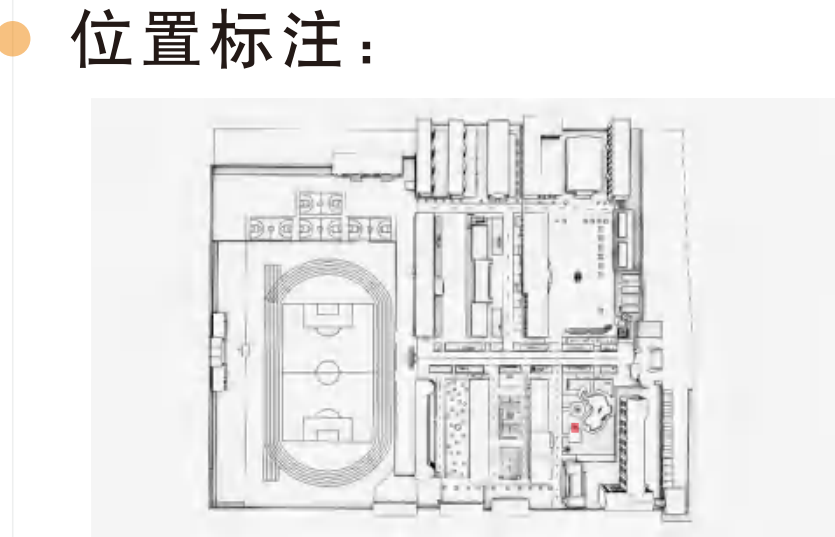
项目名称：

学校慕陶文化园升级

／陶行知语录书本小品

设计说明：

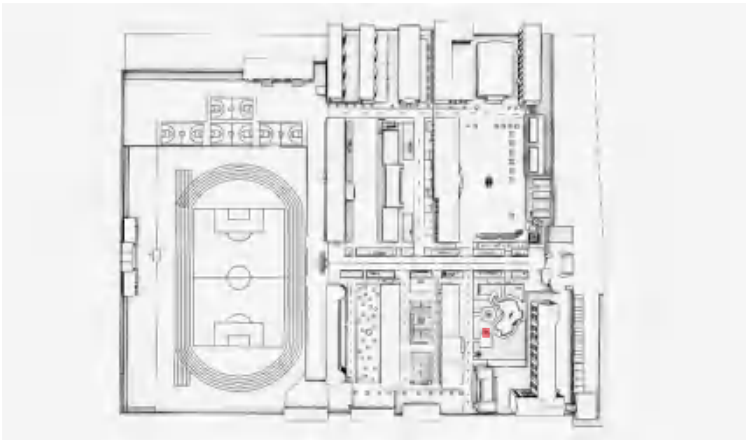
提取书本开合形态，将陶行知教育语录如 “教学做合一” 等，以雕刻、嵌字形式呈现，让文化传播与景观艺术共生。石材基座承载历史厚重，金属书页传递现代质感，材质对比强化 “传统与创新共融” 。布局于慕陶文化园，借周边自然与人文环境，打造沉浸式教育场景。师生驻足品读间，领悟 “知行合一” 真谛，使小品成为传承行知思想、赋能校园文化的精神载体 。



- 项目名称：
学校慕陶文化园升级
/陶行知语录书本小品

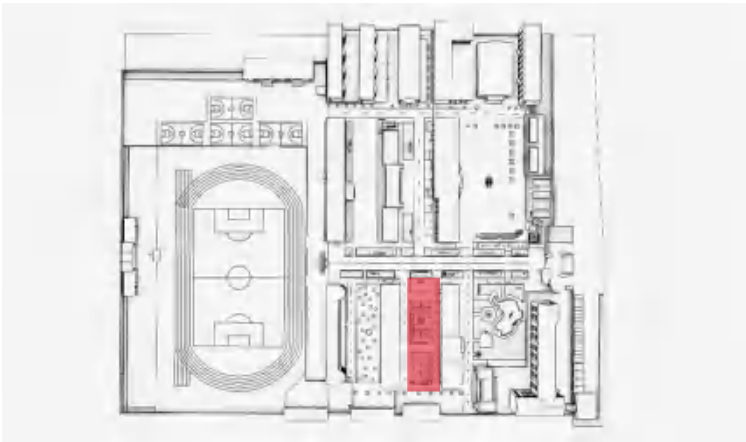
- 设计说明：
提取书本开合形态，将陶行知教育语录如 “教学做合一” 等，以雕刻、嵌字形式呈现，让文化传播与景观艺术共生。石材基座承载历史厚重，金属书页传递现代质感，材质对比强化 “传统与创新共融” 。布局于慕陶文化园，借周边自然与人文环境，打造沉浸式教育场景。师生驻足品读间，领悟 “知行合一” 真谛，使小品成为传承行知思想、赋能校园文化的精神载体 。

- 位置标注：



- 项目名称：
学校文化广场升级
/ 鸟瞰俯视图
- 设计说明：
学校中心区域广场，融合知行合一的理念勤学笃行，主干道依然沿用德育为首，立德树人的宗旨赋予广场中间文化亭以文化内涵。

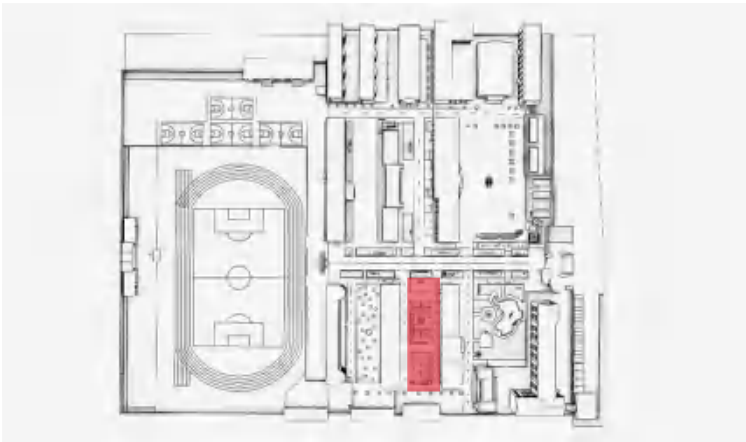
- 位置标注：



- 项目名称：
学校文化广场升级
/ 笃行亭-匾额/对联

- 设计说明：
本设计以“笃行践知，文化育人”为核，升级文化广场笃行亭。亭身延续中式传统形制，棕褐主色调呼应校园厚重底蕴。匾额“笃行亭”凝练践行要义，立柱对联“怀远以静，且行且思寻天地；笃志而恒，敢教寸心绽芳华”，从格局与坚守维度，诠释“知行合一”实践路径。依托广场开阔空间与建筑背景，亭台成为文化传承的实体载体，让师生在休憩交流间，感知“以行践知、以知促行”的教育逻辑，推动校园文化广场实现“文化浸润，笃行致远”的育人升级。

- 位置标注：



项目名称：

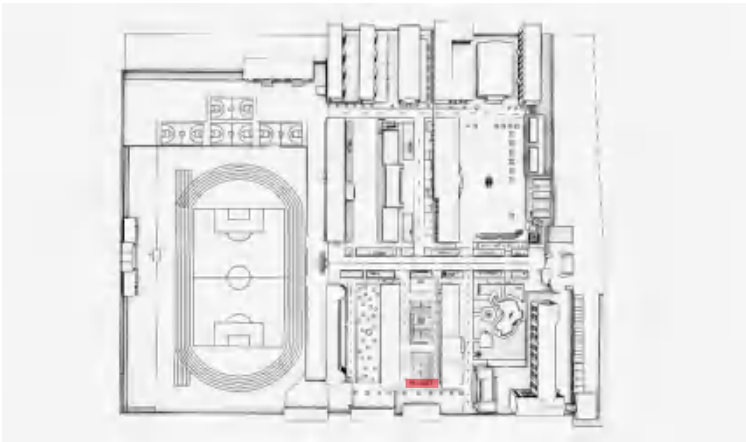
学校文化广场升级

/特色休闲景观墙

设计说明：

本设计聚焦 “功能与文化共生，美观与实用兼顾”，打造特色休闲景观墙。以明快暖黄为主色调，搭配简约几何造型与绿植装饰，营造轻松活力氛围，适配文化广场休闲属性。巧妙利用墙体遮挡后方设施（如厕所），优化空间视觉体验。镂空门洞与开放休憩区结合，构建 “停留－交流－观景” 多元场景，既为师生提供课间休闲、互动空间，又通过简洁现代的设计语言，传递 “开放、包容、活力” 的校园文化，助力文化广场成为兼具功能性与审美性的育人载体。

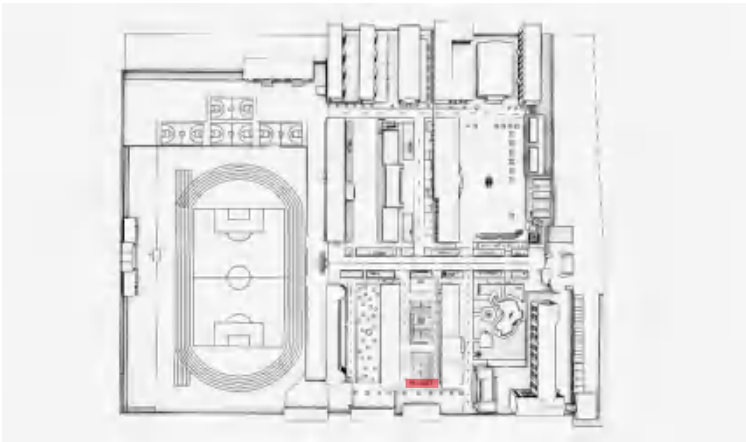
位置标注：



- 项目名称：
学校文化广场升级
/特色休闲景观墙

- 设计说明：
暖黄墙体搭配简约装饰，营造轻松休闲氛围，通过墙体错位、镂空设计，巧妙遮挡后方厕所，优化广场空间完整性。嵌入休憩座椅、绿植点缀，构建“停留－交流－观景”闭环场景，满足师生课间放松、互动需求。设计将实用功能与景观美学深度融合，让景观墙成为文化广场的“空间调节器”与“活力发生器”，传递“以设计优化体验，以空间滋养文化”的理念，助力校园休闲空间升级。

- 位置标注：



- 项目名称：
教学楼前文化布置
/印章文化组合石刻

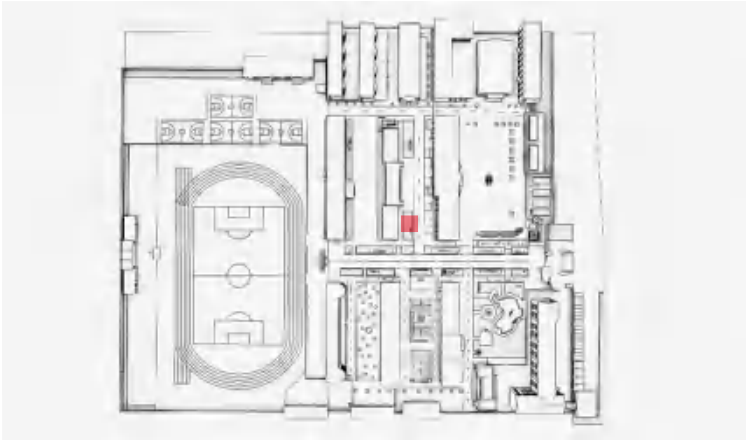
- 设计说明：
本设计以“印章载德，文化润行”为理念，打造印章文化组合石刻。提取印章形态，将“认真、勤奋”等育人关键词，以立体篆刻形式呈现，把传统印章文化与校园精神融合。错落分布的石刻，如散落的“文化印信”，在主干道草坪间构建独特景观。借印章的文化厚重感，传递“以印为信，以行践德”的教育逻辑，让师生行经此处，于触摸文字、感知形态中，领悟专注、勤勉的成长价值，使主干道成为兼具文化底蕴与育人功能的“篆刻课堂”，助力校园文化无声浸润。

- 位置标注：



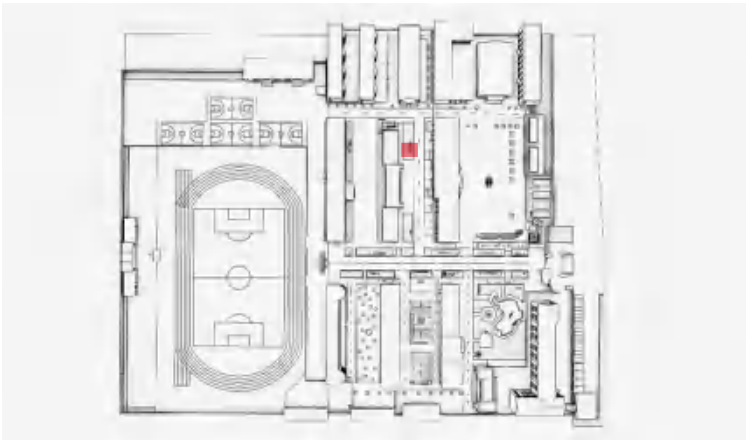

- 项目名称：
教学楼前文化布置
/印章文化组合石刻

- 设计说明：
本设计以“印章载德，文化润行”为理念，打造印章文化组合石刻。提取印章形态，将“认真、勤奋”等育人关键词，以立体篆刻形式呈现，把传统印章文化与校园精神融合。错落分布的石刻，如散落的“文化印信”，在主干道草坪间构建独特景观。借印章的文化厚重感，传递“以印为信，以行践德”的教育逻辑，让师生行经此处，于触摸文字、感知形态中，领悟专注、勤勉的成长价值，使主干道成为兼具文化底蕴与育人功能的“篆刻课堂”，助力校园文化无声浸润。

- 位置标注：




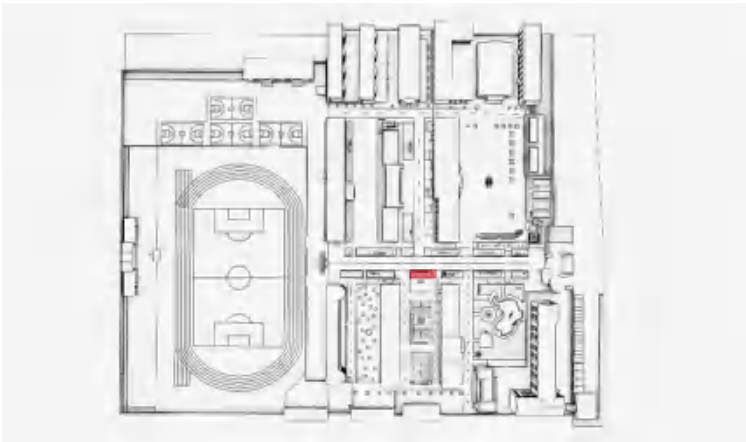
- 项目名称：
教学楼前文化布置
/四书五经小品
- 设计说明：
本设计以“传承经典，浸润校园”为核，打造四书五经主题小品。将《论语》《大学》等经典典籍名称，以错落立柱形式呈现，红棕色调呼应传统文化厚重感。布局于草坪，借建筑与古树背景，构建“见经典、悟智慧”的文化场景。让师生行经时，直观感知国学经典脉络，在日常环境中接受传统文化熏陶，使小品成为传递经典价值、滋养人文素养的校园文化标识，助力营造“崇古尚文，知行合一”的成长氛围。
- 位置标注：



- 项目名称：
学校主干道文化布置
/德育屏风影壁墙

- 设计说明：
本德育屏风影壁墙以“传承五常，德润校园”为核。提取“仁、义、礼、智、信”儒家五常文化符号，通过屏风式木质展板呈现，搭配简约白墙、红框造型，呼应传统与现代融合的校园审美。布局于主干道，借绿植背景营造文化浸润氛围，让师生行经时，直观感知中华传统德育精髓。设计将五常文化具象化，使影壁墙成为传递道德价值、滋养师生心灵的文化载体，助力构建“以文化人，以德育人”的校园环境。

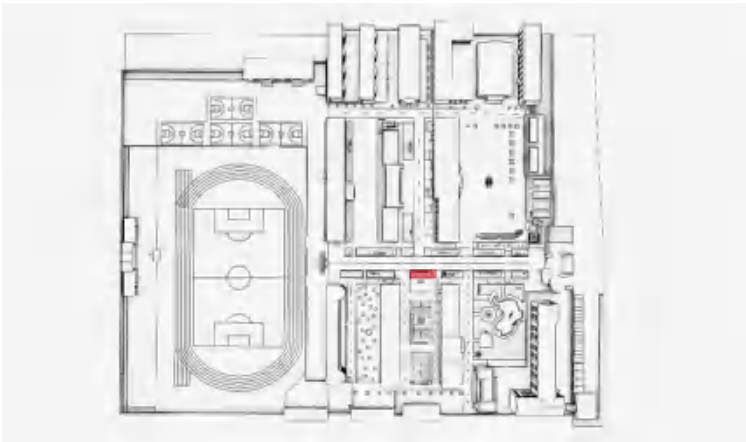
- 位置标注：



- 项目名称：
学校主干道文化布置
/德育屏风影壁墙

- 设计说明：
围绕 “德育可视化，文化场景化”，打造德育屏
风影壁墙。以 “仁、义、礼、智、信” 为文化
脉络，木质屏风展板与几何围墙结合，形成层次
分明的景观序列。白墙、红框的简洁设计，适配
校园空间节奏，绿植点缀增添生机。布局于主干
道，构建 “观五常 — 悟德行 — 践初心” 育人
场景，让传统德育文化从文字符号，转化为可触
可感的空间体验，推动 “以德修身，以行践德”
融入校园日常 。

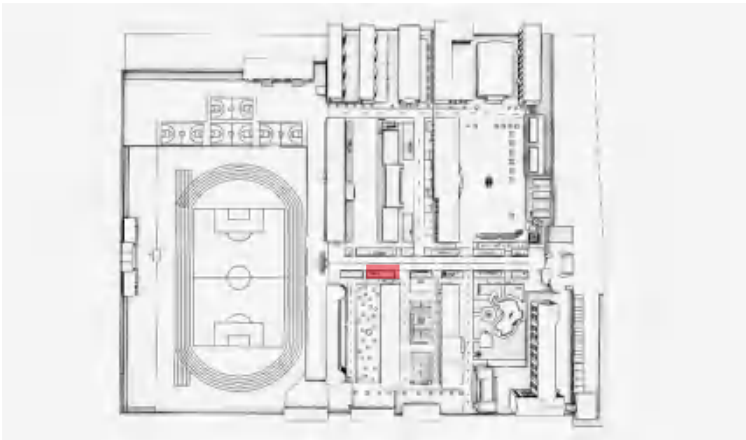
- 位置标注：



- 项目名称：
学校主干道文化布置
/ 勤学小品

- 设计说明：
以“业精于勤，荒于嬉”为核心，融合书法、诗文与简约造型，将勤学思想具象化。错落展板陈列勤学典故、校园优秀学子事迹，搭配水墨元素装饰，呼应传统文化底蕴。布局于主干道，借建筑与绿化背景，构建“见贤思齐，以勤为径”的文化场景。让师生行经时，在视觉感知与内容共鸣中，领悟勤学价值，使小品成为传递学风、激励奋进的校园文化标识，助力营造“乐学善思，勤勉向学”的成长氛围。

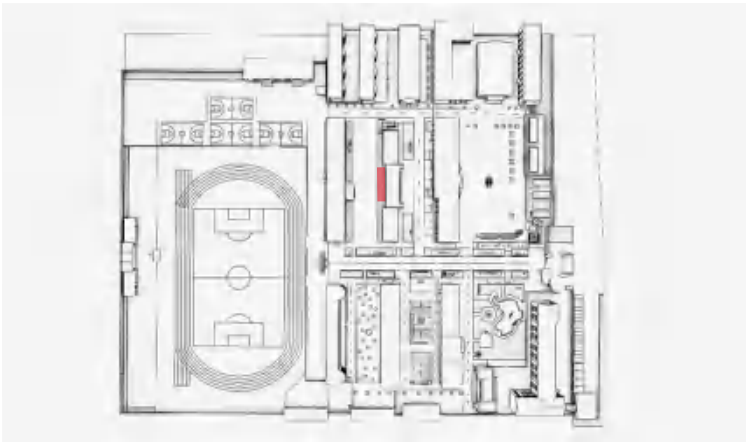
- 位置标注：



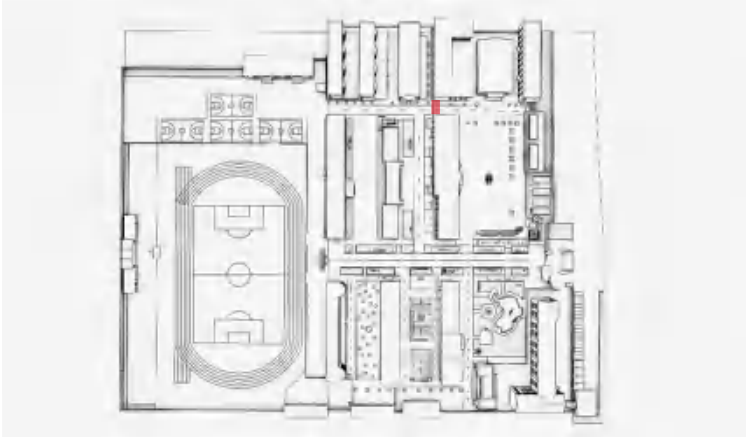
- 项目名称：
教学楼后文化布置
/历史人文屏风影壁墙

- 设计说明：
本设计以“溯源新沂，德育润心”为理念，打造历史人文主题屏风影壁墙。提取“美丽新沂”地域标识，融合“钟吾古国、吴楚通衢”历史底蕴，通过模块化屏风、镂空窗与立体字组合，串联新沂人文故事展板。深棕、木色、白色的材质搭配，呼应历史厚重与现代审美，布局于校园，借绿植与建筑背景，构建“探人文脉络，悟德育传承”的文化场景。让师生在了解家乡历史中，厚植家国情怀，使影壁墙成为地域文化传播与德育浸润的载体，助力校园人文氛围营造。

- 位置标注：

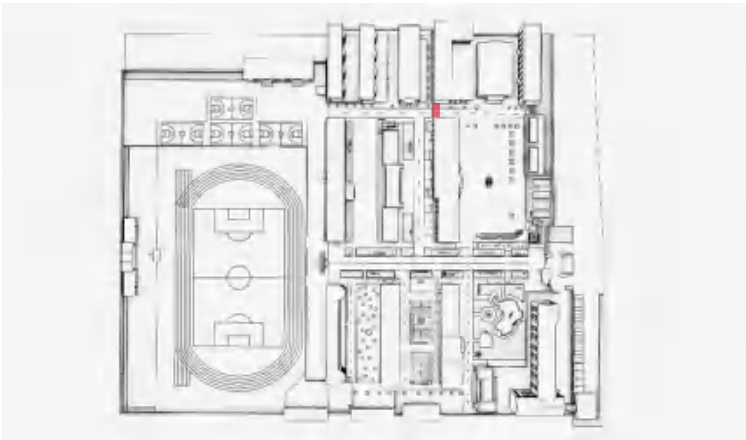


- 项目名称：
学校廊架美化改造
/新中式文化廊架
- 设计说明：
保留原有蓝色主调，融入新中式元素，两侧立柱嵌入圆形文化符号，提取校训、育人理念相关图案，赋予色彩新内涵。通过简化方管线条、优化材质质感，搭配对称绿植布局，弱化工业感。廊架成为校园文化的“展示窗”，借新中式美学传递教育温度，让师生穿行其间，感知传统与现代融合的文化魅力，实现从“功能性通道”到“文化浸润场”的升级，助力校园环境育人效能提升。

- 位置标注：




- 项目名称：
学校廊架美化改造
/新中式文化廊架
- 设计说明：
保留蓝色主调以延续校园记忆，融入圆形镂空、中式纹样，将校训精神与人文理念嵌入其中，赋予工业风方管文化灵魂。搭配对称绿植与简洁铺装，柔化硬朗线条，营造“传统为骨，现代为表”的空间氛围。廊架不再是单调通道，而是承载文化叙事的载体，师生行经时，可透过中式符号触摸校园精神脉络，实现环境与文化的深度融合，助力打造“一步一景，一景一悟”的育人空间。
- 位置标注：



项目名称：

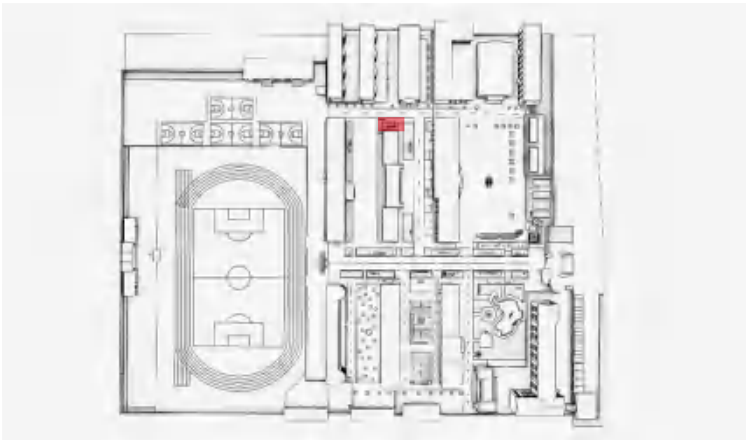
书香校园读书吧

／鸟瞰图

设计说明：

本书香校园读书吧以“自然共生，书香浸润”为核。采用玻璃顶与木质平台，构建通透开放空间，融合户外阅读与自然景观。玻璃顶引入阳光，营造明亮阅读氛围；木质平台贴近自然，搭配绿植与休闲座椅，打造“可坐、可读、可赏”场景。布局于建筑旁，借环境优势构建沉浸式阅读空间，让师生在阳光雨露、繁花绿树陪伴下，享受阅读乐趣，使读书吧成为校园文化传播与心灵滋养的户外载体，助力营造“书香满校园，阅读伴成长”的氛围。

位置标注：

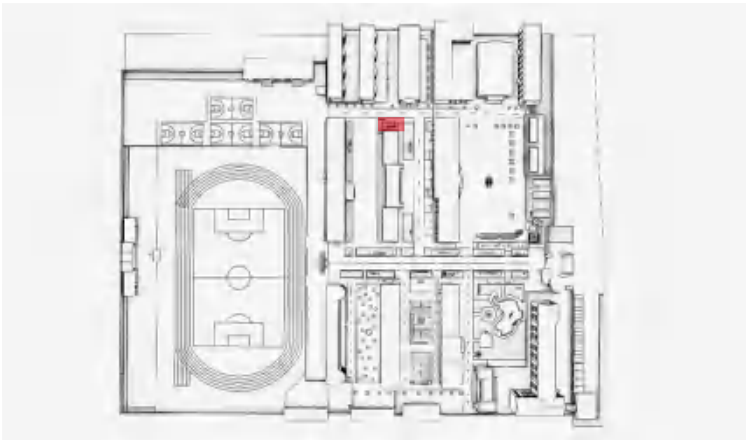


项目名称：
书香校园读书吧
/书吧效果图

设计说明：

打造书香校园读书吧。玻璃顶保障空间通透，木质铺装传递自然温度，开放式布局打破室内外界限。嵌入绿植景观与灵活座椅，适配个体阅读、小组交流等多元需求。选址建筑旁，借建筑围合形成半私密空间，既亲近自然又具安全感。设计以“空间为纸，阅读为墨”，让读书吧成为校园文化的“户外书房”，师生在此与书对话、与自然相融，实现阅读体验与环境美学的双重升级。

位置标注：

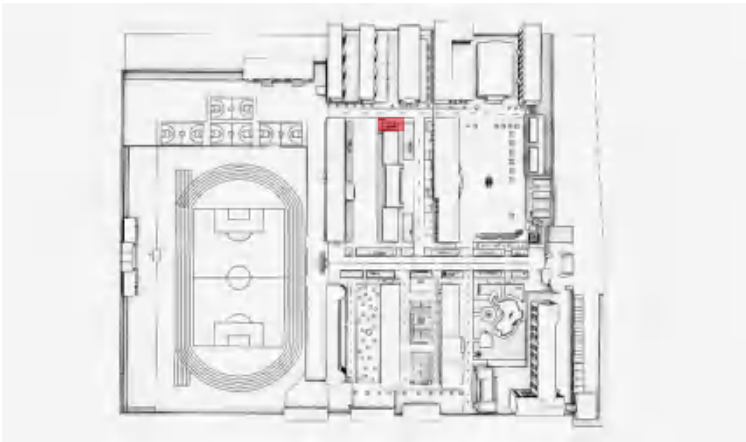


项目名称：
书香校园读书吧
/书吧效果图

设计说明：

玻璃顶、木质平台构建轻盈开放空间，与周边建筑、绿化有机融合。玻璃的通透让光线自由穿梭，木质的温暖拉近人与自然距离，搭配简约座椅，营造舒适阅读氛围。布局于校园，借鸟瞰视角呈现“建筑－自然－人文”共生格局，使读书吧成为串联校园景观与文化生活的节点，推动阅读从室内走向户外，让书香在自然中流淌，赋能校园文化生活场景创新。

位置标注：

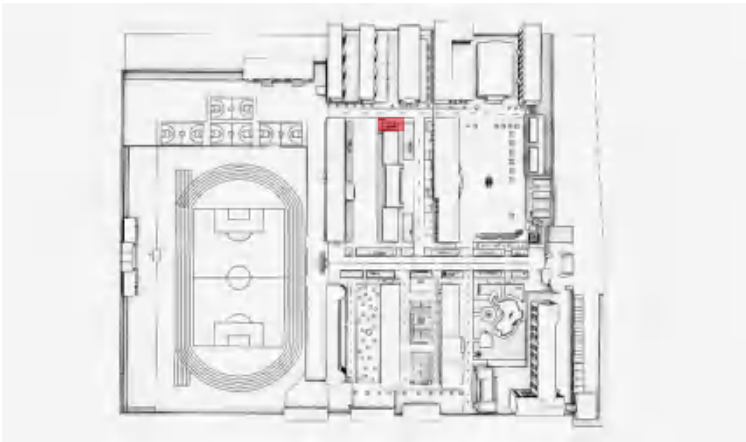


项目名称：
书香校园读书吧
/书吧效果图

设计说明：

玻璃顶棚实现光影交融，让阅读时光与自然天光相伴；木质平台质朴亲和，搭配灵活陈设，适配独处静读与交流分享。借建筑旁的场地优势，融入景观绿植，打造“虽由人作，宛自天开”的阅读天地。从鸟瞰视角，可见空间与环境的和谐共生，使读书吧不仅是阅读场所，更是校园文化与自然生态对话的平台，助力师生在书香与绿意中，涵养人文气质，畅享阅读之美。

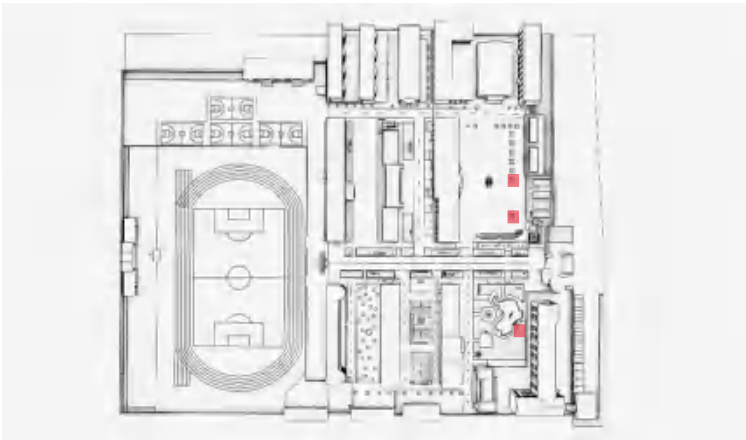
位置标注：



- 项目名称：
校园树纪念铭牌
/效果图

- 设计说明：
背景墙结合学校文化，以绿、木色调呈现，搭配阶梯式绿植造型，呼应“绿色”主题，营造自然活力氛围。大屏满足多元展示需求，整体布局简洁实用，打造集集会、活动、文化传播于一体的校园新地标，助力校园文化场景升级。

- 位置标注：



项目名称：

校园树纪念铭牌

/效果图

设计说明：

背景墙结合学校文化，以绿、木色调呈现，搭配阶梯式绿植造型，呼应“绿色”主题，营造自然活力氛围。大屏满足多元展示需求，整体布局简洁实用，打造集集会、活动、文化传播于一体的校园新地标，助力校园文化场景升级。

位置标注：



项目名称：

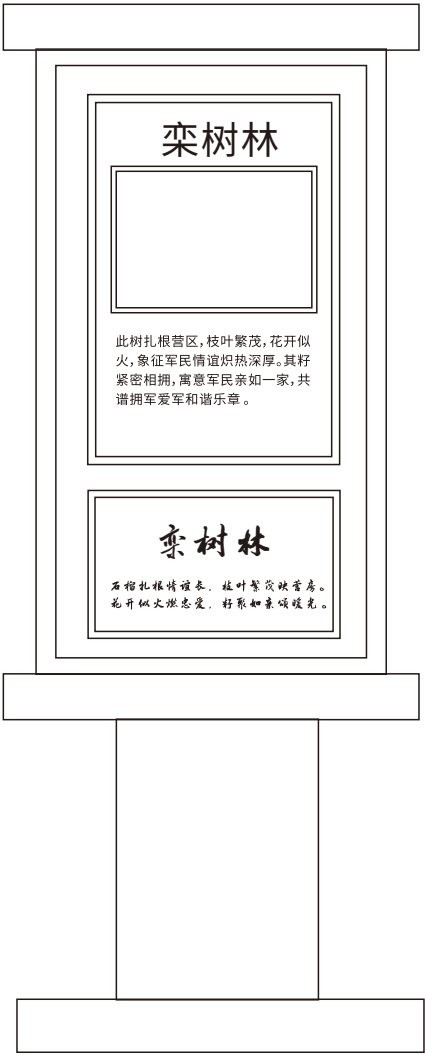
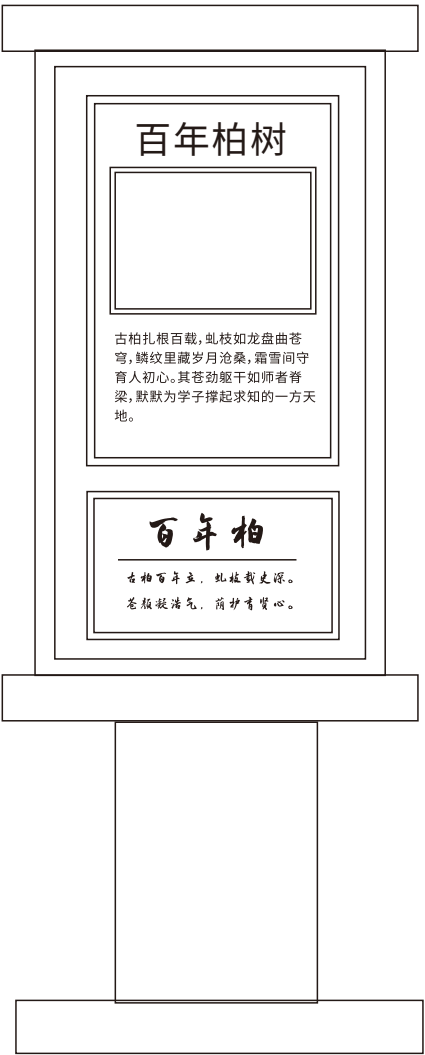
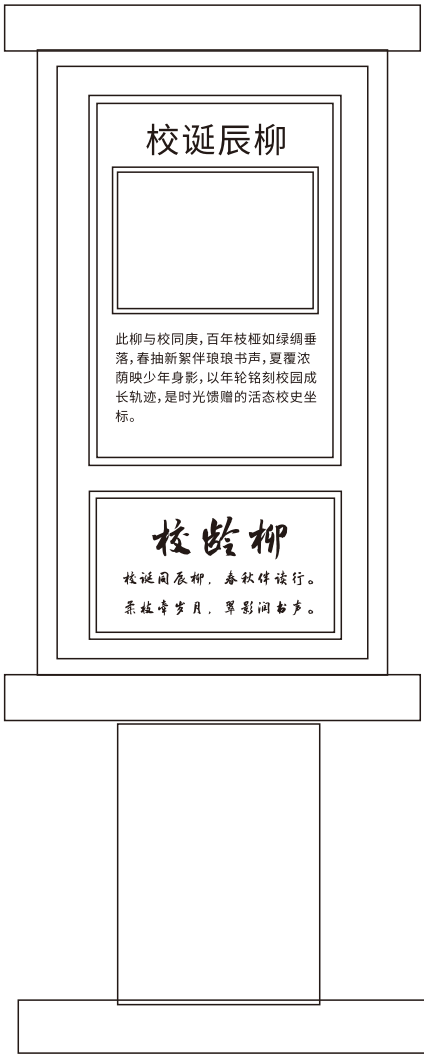
校园树纪念铭牌

/平面方案

设计说明：

背景墙结合学校文化，以绿、木色调呈现，搭配阶梯式绿植造型，呼应“绿色”主题，营造自然活力氛围。大屏满足多元展示需求，整体布局简洁实用，打造集集会、活动、文化传播于一体的校园新地标，助力校园文化场景升级。

位置标注：



项目名称：
学校路名立牌
/方案效果图

设计说明：
背景墙结合学校文化，以绿、木色调呈现，搭配阶梯式绿植造型，呼应“绿色”主题，营造自然活力氛围。大屏满足多元展示需求，整体布局简洁实用，打造集集会、活动、文化传播于一体的校园新地标，助力校园文化场景升级。

位置标注：

