

徐州市第三中学学生宿舍家具政府采购合同

第一节 合同协议书

甲方（全称）：徐州市第三中学

乙方（全称）：江西发华教育装备集团有限公司（供应商）

依据《中华人民共和国民法典》、《中华人民共和国政府采购法》等有关法律法规，以及本采购项目的采购文件等采购文件、乙方的《响应文件》及《成交通知书》，甲乙双方同意签订本合同。具体情况及要求如下：

1. 项目信息

(1) 采购项目名称：徐州市第三中学新城区校区办公、教学、宿舍家具采购

采购项目编号：JSZC-320300-XZCG-X2024-0075

(2) 采购计划编号：采购包 3 (ZC3201000002024002142-003)

(3) 项目内容：

采购标的及数量（台/套/个/架/组等）：

序号	名称	单位	数量	备注
1	学生一体桌床(大)	套	410	
2	学生一体桌床(小)	套	400	
3	无障碍房间专用桌床柜椅 (含床头柜)	套	4	
4	学生宿舍值班床	张	3	

(具体见附件)

品牌：英宇 规格型号：（具体见附件）

采购标的的技术要求、商务要求具体见附件。

(4) 政府采购组织形式：政府集中采购 部门集中采购 分散采购

(5) 政府采购方式：公开招标 邀请招标 竞争性谈判 竞争性磋商

询价 单一来源 框架协议 其他：_____

(6) 中标采购标的制造商是否为中小企业：是 否

本合同是否为专门面向中小企业的采购合同（中小企业预留合同）：是 否

若本项目不专门面向中小企业采购，是否给予小微企业评审优惠：是 否

中标采购标的制造商是否为残疾人福利性单位：是 否

中标采购标的制造商是否为监狱企业：是 否

(7) 合同是否分包：是 否

分包主要内容：_____

分包供应商/制造商名称（如供应商和制造商不同，请分别填写）：

分包供应商/制造商类型（如果供应商和制造商不同，只填写制造商类型）：

大型企业 中型企业 小微企业

残疾人福利性单位 监狱企业 其他

(8) 中标供应商是否为外商投资企业：是 否

外商投资企业类型：全部由外国投资者投资 部分由外国投资者投资

(9) 是否涉及进口产品：

是，《政府采购品目分类目录》底级品目名称：_____ 金额：_____

国别：_____ 品牌：_____ 规格型号：_____

否

(10) 是否涉及节能产品：

是，《节能产品政府采购品目清单》的底级品目名称：_____

强制采购 优先采购 否

是否涉及环境标志产品：

是，《环境标志产品政府采购品目清单》的底级品目名称：_____

强制采购 优先采购 否

是否涉及绿色产品：

是，绿色产品政府采购相关政策确定的底级品目名称：_____

强制采购 优先采购 否

(11) 涉及商品包装和快递包装的，是否参考《商品包装政府采购需求标准（试行）》、《快递包装政府采购需求标准（试行）》明确产品及相关快递服务的具体包装要求：

是 否 不涉及

2. 合同金额

(1) 合同金额小写：¥1996466.00 元

大写：壹佰玖拾玖万陆仟肆佰陆拾陆圆整

(2) 合同定价方式（采用组合定价方式的，可以勾选多项）：

固定总价 固定单价 固定费率 成本补偿 绩效激励 其他_____

(3) 付款方式（按项目实际勾选填写）：

全额付款：_____（应明确一次性支付合同款项的条件）

分期付款：

经双方协商一致，选择以下第①种付款方式：

① 付款方式（不提交预付款保函的）

合同总价的百分之三十(30%)（约）即¥596824.00 元 大写：人民币伍拾玖万陆仟捌佰贰拾肆元整，经甲方验收合格后，甲方自收到发票（发票金额为合同总价的30%）后10个工作日内，将资金支付到合同约定的乙方账户。其中涉及预付款的：合同总价的百分之七十(70%)即¥1399642.00 大写：人民币壹佰叁拾玖万玖仟陆佰肆拾贰元整。作为预付款，在合同签订生效，甲方自收到收据（发票金额为合同总价的70%）后10个工作日内，将资金支付到合同约定的乙方账户。

② 付款方式（提交预付款保函的）

合同总价的百分之六十(60%)即¥_____ 大写：人民币_____，经甲方验收合

格后，甲方自收到发票（发票金额为合同总价的100%）后10个工作日内，将资金支付到合同约定的乙方账户。其中涉及预付款的：合同总价的百分之四十（40%）即¥_____大写：人民币_____作为预付款，在合同签订生效且卖方向甲方出具合同总价的百分之四十（40%）即¥_____大写：人民币_____的预付款保函，甲方自收到收据（收据金额为合同总价的40%）后10个工作日内，将资金支付到合同约定的乙方账户。

成本补偿：_____（应明确按照成本补偿方式的支付方式和支付条件）

绩效激励：_____（应明确按照绩效激励方式的支付方式和支付条件）

3. 合同履行

(1) 起始日期：合同生效后，2024年8月27日（含）将合同标的全部交付并安装完毕。

(2) 履约地点：徐州市第三中学新城区校区

(3) 履约担保：是否收取履约保证金：是 否

收取履约保证金形式：以支票、汇票、本票或金融机构、担保机构出具的保函等非现金形式提交，也可自愿使用履约保函（保险）代替缴纳履约保证金，具体详见《关于在全省政府采购领域推行电子履约保函（保险）的通知》（苏财购〔2023〕150号）规定。

收取履约保证金金额：合同总价的百分之十。

履约担保期限：合同履行完成后2个月内。

(4) 分期履行要求：无。

(5) 风险处置措施和替代方案：履约担保优先采用电子履约保函替代。

1. 合同验收

(1) 验收组织方式：自行组织 委托第三方组织

验收主体：徐州市第三中学

是否邀请本项目的其他供应商参加验收：是 否

是否邀请专家参加验收：是 否

是否邀请服务对象参加验收：是 否

是否邀请第三方检测机构参加验收：是 否

是否进行抽查检测：是，抽查比例：0.4% 否

是否存在破坏性检测：是，送检测机构破拆检测 否

验收组织的其他事项：无。

(2) 履约验收时间：合同标的全部交付并安装完毕后，乙方可向甲方（采购人）书面提出验收要求，甲方（采购人）在接到书面要求后3日进行验收。乙方（成交供应商）需向甲方（采购人）提交合同标的的相关资料、文件、说明书等。

(3) 履约验收方式：一次性验收

分期/分项验收：（应明确分期/分项验收的工作安排）

(4) 履约验收程序：在乙方（成交供应商）的产品交付安装期间，甲方（采购人）有权要求乙方（成交供应商）提供其产品符合国家或行业标准的检测报告，此过程中产生的

一切费用由乙方（成交供应商）承担，如检测结果未达到采购文件相对应要求，甲方有权终止合同，造成的一切损失由乙方承担。

甲方（采购人）有权从交付产品中随机抽取三样送第三方检测机构进行检测检验（检验费用由乙方承担），如检测结果未达到采购文件相对应要求，甲方有权终止合同，造成的一切损失由乙方承担。

合同标的全部交付并安装完毕后，乙方（成交供应商）可向甲方（采购人）书面提出验收要求，甲方（采购人）在接到书面要求后3日进行验收。乙方（成交供应商）需向甲方（采购人）提交合同标的的相关资料、文件、说明书等。

(5) 履约验收的内容：技术性能及售后服务见合同附件。

合同标的涉及挥发性有机化合物，属于推荐性标准的，乙方使用的低挥发性原辅材料标准参考相关国家标准、行业标准或团体标准。

(6) 履约验收标准：以乙方的响应文件和乙方的澄清、说明或者更正为验收标准；乙方的响应文件和乙方的澄清、说明或者更正不明确的，以采购文件相关要求为验收标准；乙方的响应文件和乙方的澄清、说明或者更正和采购文件相关要求都不明确的，按国家相关标准；以上都不明确的，以通常标准为准。

(7) 是否以采购活动中供应商提供的样品作为参考：是 否

(8) 履约验收其他事项：无。

2. 组成合同的文件

本协议书与下列文件一起构成合同文件，如下述文件之间有任何抵触、矛盾或歧义，应按以下顺序解释：

(1) 政府采购合同协议书及其变更、补充协议

(2) 政府采购合同专用条款

(3) 政府采购合同通用条款

(4) 中标通知书

(5) 响应文件

(6) 采购文件

(7) 有关技术文件，图纸

(8) 国家法律、行政法规和规章制度规定或合同约定的作为合同组成部分的其他文件

3. 合同生效

本合同自下列条件全部满足后生效，生效日期以下列条件全部满足的最晚日期为准：

(1) 双方加盖公章或合同专用章；

(2) 甲方收到乙方按本合同约定金额提交的履约保证金。

4. 合同份数

本合同一式陆份，甲方执贰份，乙方执贰份，徐州市政府采购中心存档一份，政府采购监督管理部门备案一份，均具有同等法律效力。

合同订立时间：2024年8月20日

合同订立地点：徐州市第三中学

甲方（采购人、受采购人委托签订合同的单位或采购文件约定的合同甲方）		乙方（供应商）	
单位名称（公章或合同章）		单位名称（公章或合同章）	
法定代表人或其委托代理人（签字）		法定代表人或其委托代理人（签字）	
		拥有者性别	男
住所	江苏省徐州市民主北路47号	住所	江西省抚州市南城县金三工业园区（三期）
联系人	魏永	联系人	黄亮
联系电话	0516-83759261	联系电话	17351969783
通信地址	江苏省徐州市民主北路47号	通信地址	江西省抚州市南城县金三工业园区发华集团
邮政编码	221005	邮政编码	344700
电子邮箱	srzxwy@163.com	电子邮箱	huangliang316@126.com
统一社会信用代码	123203004665044898	统一社会信用代码	91361021MA38WEMW43
		开户名称	江西发华教育装备集团有限公司
		开户银行	中国农业银行股份有限公司南城县支行
		银行账号	14355101049999995
注：涉及联合体或其他合同主体的信息应按上表格式加列。			

第二节 政府采购合同通用条款

1. 定义

1.1 合同当事人

(1) 采购人（以下称甲方）是指使用财政性资金，通过政府采购方式向供应商购买货物及其相关服务的国家机关、事业单位、团体组织。

(2) 供应商（以下称乙方）是指参加政府采购活动并且中标，向采购人提供合同约定的货物及其相关服务的法人、非法人组织或者自然人。

(3) 其他合同主体是指除采购人和供应商以外，依法参与合同缔结或履行，享有权利、承担义务的合同当事人。

1.2 本合同下列术语应解释为：

(1) “合同”系指合同当事人意思表示达成一致的任何协议，包括签署的政府采购合同协议书及其变更、补充协议，政府采购合同专用条款，政府采购合同通用条款，中标通知书，响应文件，采购文件，有关技术文件和图纸，以及国家法律、行政法规和规章制度规定或合同约定的作为合同组成部分的其他文件。

(2) “合同价款”系指根据本合同规定乙方在全面履行合同义务后甲方应支付给乙方的价款。

(3) “货物”系指乙方根据本合同规定须向甲方提供的各种形态和种类的物品，包括原材料、设备、产品（包括软件）及相关的其备品备件、工具、手册及其他技术资料等材料等。

(4) “相关服务”系指根据合同规定，乙方应提供的与货物有关的技术、管理和其他服务，包括但不限于：管理和质量保证、运输、保险、检验、现场准备、安装、集成、调试、培训、维修、废弃处置、技术支持等以及合同中规定乙方应承担的其他义务。

(5) “分包”系指中标供应商按采购文件、响应文件的规定，根据分包意向协议，将中标项目中的部分履约内容，分给具有相应资质条件的供应商履行合同的行为。

(6) “联合体”系指由两个以上的自然人、法人或者非法人组织组成，以一个供应商的身份共同参加政府采购的主体。联合体各方应在签订合同协议书前向甲方提交联合协议，且明确牵头人及各成员单位的工作分工、权利、义务、责任，联合体各方应共同与甲方签订合同，就合同约定的事项对甲方承担连带责任。联合体具体要求见【政府采购合同专用条款】。

(7) 其他术语解释，见【政府采购合同专用条款】。

2. 合同标的及金额

2.1 合同标的及金额应与中标结果一致。乙方为履行本合同而发生的所有费用均应包含在合同价款中，甲方不再另行支付其他任何费用。

3. 履行合同的时间、地点和方式

3.1 乙方应当在约定的时间、地点，按照约定方式履行合同。

4. 甲方的权利和义务

4.1 签署合同后，甲方应确定项目负责人（或项目联系人），负责与本合同有关的事务。甲方有权对乙方的履约行为进行检查，并及时确认乙方提交的事项。甲方应当配合乙方完成相关项目实施工作。

4.2 甲方有权要求乙方按时提交各阶段有关安排计划，并有权定期核对乙方提供货物数量、规格、质量等内容。甲方有权督促乙方工作并要求乙方更换不符合要求的货物。

4.3 甲方有权要求乙方对缺陷部分予以修复，并按合同约定享有货物保修及其他合同约定的权利。

4.4 甲方应当按照合同约定及时对交付的货物进行验收，未在【政府采购合同专用条款】约定的期限内对乙方履约提出任何异议或者向乙方作出任何说明的，视为验收通过。

4.5 甲方应当根据合同约定及时向乙方支付合同价款，不得以内部人员变更、履行内部付款流程等为由，拒绝或迟延支付。

4.6 国家法律法规规定及【政府采购合同专用条款】约定应由甲方承担的其他义务和责任。

5. 乙方的权利和义务

5.1 签署合同后，乙方应确定项目负责人（或项目联系人），负责与本合同有关的事务。

5.2 乙方应按照合同要求履约，充分合理安排，确保提供的货物及相关服务符合合同有关要求。接受项目行业管理部门及政府有关部门的指导，配合甲方的履约检查及验收，并负责项目实施过程中的所有协调工作。

5.3 乙方有权根据合同约定向甲方收取合同价款。

5.4 国家法律法规规定及【政府采购合同专用条款】约定应由乙方承担的其他义务和责任。

6. 合同履行

6.1 甲乙双方应当按照【政府采购合同专用条款】约定顺序履行合同义务；如果没有先后顺序的，应当同时履行。

6.2 甲乙双方按照合同约定顺序履行合同义务时，应当先履行一方未履行的，后履行一方有权拒绝其履行请求。先履行一方履行不符合约定的，后履行一方有权拒绝其相应的履行请求。

7. 货物包装、运输、保险和交付要求

7.1 本合同涉及商品包装、快递包装的，除【政府采购合同专用条款】另有约定外，包装应适应远距离运输、防潮、防震、防锈和防野蛮装卸等要求，确保货物安全无损地运抵【政府采购合同专用条款】约定的指定现场。

7.2 除【政府采购合同专用条款】另有约定外，乙方负责办理将货物运抵本合同规定的交货地点，并装卸、交付至甲方的一切运输事项，相关费用应包含在合同价款中。

7.3 货物保险要求按【政府采购合同专用条款】规定执行。

7.4 除采购活动对商品包装、快递包装达成具体约定外，乙方提供产品及相关快递服

务涉及到具体包装要求的，应不低于《商品包装政府采购需求标准（试行）》《快递包装政府采购需求标准（试行）》标准，并作为履约验收的内容，必要时甲方可以要求乙方在履约验收环节出具检测报告。

7.5 乙方在运输到达之前应提前通知甲方，并提示货物运输装卸的注意事项，甲方配合乙方做好货物的接收工作。

7.6 如因包装、运输问题导致货物损毁、丢失或者品质下降，甲方有权要求降价、换货、拒收部分或整批货物，由此产生的费用和损失，均由乙方承担。

8. 质量标准和保证

8.1 质量标准

(1) 本合同下提供的货物应符合合同约定的品牌、规格型号、技术性能、配置、质量、数量等要求。质量要求不明确的，按照强制性国家标准履行；没有强制性国家标准的，按照推荐性国家标准履行；没有推荐性国家标准的，按照行业标准履行；没有国家标准、行业标准的，按照通常标准或者符合合同目的的特定标准履行。

(2) 采用中华人民共和国法定计量单位。

(3) 乙方所提供的货物应符合国家有关安全、环保、卫生的规定。

(4) 乙方应向甲方提交所提供货物的技术文件，包括相应的中文技术文件，如：产品目录、图纸、操作手册、使用说明、维护手册或服务指南等。上述文件应包装好随货物一同发运。

8.2 保证

(1) 乙方应保证提供的货物完全符合合同规定的质量、规格和性能要求。乙方应保证货物在正确安装、正常使用和保养条件下，在其使用寿命期内具备合同约定的性能。存在质量保证期的，货物最终交付验收合格后在【政府采购合同专用条款】规定或乙方书面承诺（两者以较长的为准）的质量保证期内，本保证保持有效。

(2) 在质量保证期内所发现的缺陷，甲方应尽快以书面形式通知乙方。

(3) 乙方收到通知后，应在【政府采购合同专用条款】规定的响应时间内以合理的速度免费维修或更换有缺陷的货物或部件。

(4) 在质量保证期内，如果货物的质量或规格与合同不符，或证实货物是有缺陷的，包括潜在的缺陷或使用不符合要求的材料等，甲方可以根据本合同第 15.1 条规定以书面形式追究乙方的违约责任。

(5) 乙方在约定的时间内未能弥补缺陷，甲方可采取必要的补救措施，但其风险和费用将由乙方承担，甲方根据合同约定对乙方行使的其他权利不受影响。

9. 权利瑕疵担保

9.1 乙方保证对其出售的货物享有合法的权利。

9.2 乙方保证在交付的货物上不存在抵押权等担保物权。

9.3 如甲方使用上述货物构成对第三人侵权的，则由乙方承担全部责任。

10. 知识产权保护

10.1 乙方对其所销售的货物应当享有知识产权或经权利人合法授权，保证没有侵犯任何第三人的知识产权等权利。因违反前述约定对第三人构成侵权的，应当由乙方第三人承担法律责任；甲方依法向第三人赔偿后，有权向乙方追偿。甲方有其他损失的，乙方应当赔偿。

11. 保密义务

11.1 甲、乙双方对采购和合同履行过程中所获悉的国家秘密、工作秘密、商业秘密或者其他应当保密的信息，均有保密义务且不受合同有效期所限，直至该信息成为公开信息。泄露、不正当地使用国家秘密、工作秘密、商业秘密或者其他应当保密的信息，应当承担相应责任。其他应当保密的信息由双方在【政府采购合同专用条款】中约定。

12. 合同价款支付

12.1 合同价款支付按照国库集中支付制度及财政管理相关规定执行。

12.2 对于满足合同约定支付条件的，甲方原则上应当自收到发票后10个工作日内将资金支付到合同约定的乙方账户，不得以机构变动、人员更替、政策调整等为由延迟付款，不得将采购文件和合同中未规定的义务作为向乙方付款的条件。具体合同价款支付时间在【政府采购合同专用条款】中约定。

13. 履约保证金

13.1 乙方应当以支票、汇票、本票或者金融机构、担保机构出具的保函等非现金形式提交。

13.2 如果乙方出现【政府采购合同专用条款】约定情形的，履约保证金不予退还；如果乙方未能按合同约定全面履行义务，甲方有权从履约保证金中取得补偿或赔偿，且不影响甲方要求乙方承担合同约定的超过履约保证金的违约责任的权利。

13.3 甲方在项目通过验收后按照【政府采购合同专用条款】规定的时间内将履约保证金退还乙方；逾期退还的，乙方可要求甲方支付违约金，违约金按照【政府采购合同专用条款】规定支付。

14. 售后服务

14.1 除项目不涉及或采购活动中明确约定无须承担外，乙方还应提供下列服务：

- (1) 货物的现场移动、安装、调试、启动监督及技术支持；
- (2) 提供货物组装和维修所需的专用工具和辅助材料；
- (3) 在【政府采购合同专用条款】约定的期限内对所有的货物实施运行监督、维修，但前提条件是该服务并不能免除乙方在质量保证期内所承担的义务；
- (4) 在制造商所在地或指定现场就货物的安装、启动、运营、维护、废弃处置等对甲方操作人员进行培训；
- (5) 依照法律、行政法规的规定或者按照【政府采购合同专用条款】约定，货物在有效使用年限届满后应予回收的，乙方负有自行或者委托第三人货物予以回收的义务；
- (6) 【政府采购合同专用条款】规定由乙方提供的其他服务。

14.2 乙方提供的售后服务的费用已包含在合同价款中，甲方不再另行支付。

15. 违约责任

15.1 质量瑕疵的违约责任

乙方提供的产品不符合合同约定的质量标准或存在产品质量缺陷，甲方有权要求乙方根据【政府采购合同专用条款】要求及时修理、重作、更换，并承担由此给甲方造成的损失。

15.2 迟延交货的违约责任

(1) 乙方应按照本合同规定的时间、地点交货和提供相关服务。在履行合同过程中，如果乙方遇到可能影响按时交货和提供服务的情形时，应及时以书面形式将迟延的事实、可能迟延的期限和理由通知甲方。甲方在收到乙方通知后，应尽快对情况进行评价，并确定是否同意延长交货时间或延期提供服务。

(2) 如果乙方没有按照合同规定的时间交货和提供相关服务，甲方有权从货款中扣除误期赔偿费而不影响合同项下的其他补救方法，赔偿费按【政府采购合同专用条款】规定执行。如果涉及公共利益，且赔偿金额无法弥补公共利益损失，甲方可要求继续履行或者采取其他补救措施。

15.3 迟延支付的违约责任

甲方存在迟延支付乙方合同款项的，应当承担【政府采购合同专用条款】规定的逾期付款利息。

15.4 其他违约责任根据项目实际需要按【政府采购合同专用条款】规定执行。

16. 合同变更、中止与终止

16.1 合同的变更

政府采购合同履行中，在不改变合同其他条款的前提下，甲方可以在合同价款 10% 的范围内追加与合同标的相同的货物，并就此与乙方协商一致后签订补充协议。

16.2 合同的中止

(1) 合同履行过程中因供应商就采购文件、采购过程或结果提起投诉的，甲方认为有必要的，可以中止合同的履行。

(2) 合同履行过程中，如果乙方出现以下情形之一的：1. 经营状况严重恶化；2. 转移财产、抽逃资金，以逃避债务；3. 丧失商业信誉；4. 有丧失或者可能丧失履约能力的其他情形，乙方有义务及时告知甲方。甲方有权以书面形式通知乙方中止合同并要求乙方在合理期限内消除相关情形或者提供适当担保。乙方提供适当担保的，合同继续履行；乙方在合理期限内未恢复履约能力且未提供适当担保的，视为拒绝继续履约，甲方有权解除合同并要求乙方承担由此给甲方造成的损失。

(3) 乙方分立、合并或者变更住所的，应当及时以书面形式告知甲方。乙方没有及时告知甲方，致使合同履行发生困难的，甲方可以中止合同履行并要求乙方承担由此给甲方造成的损失。

(4) 甲方不得以行政区划调整、政府换届、机构或者职能调整以及相关责任人更替为由中止合同。

16.3 合同的终止

(1) 合同因有效期限届满而终止；

(2) 乙方未按合同约定履行，构成根本性违约的，甲方有权终止合同，并追究乙方的违约责任。

16.4 涉及国家利益、社会公共利益的情形

政府采购合同继续履行将损害国家利益和社会公共利益的，双方当事人应当变更、中止或者终止合同。有过错的一方应当承担赔偿责任，双方都有过错的，各自承担相应的责任。

17. 合同分包

17.1 乙方不得将合同转包给其他供应商。涉及合同分包的，乙方应根据采购文件和响应文件规定进行合同分包。

17.2 乙方执行政府采购政策向中小企业依法分包的，乙方应当按采购文件和响应文件签订分包意向协议，分包意向协议属于本合同组成部分。

18. 不可抗力

18.1 不可抗力是指合同双方不能预见、不能避免且不能克服的客观情况。

18.2 任何一方对由于不可抗力造成的部分或全部不能履行合同不承担违约责任。但迟延履行后发生不可抗力的，不能免除责任。

18.3 遇有不可抗力的一方，应及时将事件情况以书面形式告知另一方，并在事件发生后及时向另一方提交合同不能履行或部分不能履行或需要延期履行的详细报告，以及证明不可抗力发生及其持续时间的证据。

19. 解决争议的方法

19.1 因本合同及合同有关事项发生的争议，由甲乙双方友好协商解决。协商不成时，可以向有关组织申请调解。合同一方或双方不愿调解或调解不成的，可以通过仲裁或诉讼的方式解决争议。

19.2 选择仲裁的，应在【政府采购合同专用条款】中明确仲裁机构及仲裁地；通过诉讼方式解决的，可以在【政府采购合同专用条款】中进一步约定选择与争议有实际联系的地点的人民法院管辖，但管辖法院的约定不得违反级别管辖和专属管辖的规定。

19.3 如甲乙双方有争议的事项不影响合同其他部分的履行，在争议解决期间，合同其他部分应当继续履行。

20. 政府采购政策

20.1 本合同应当按照规定执行政府采购政策。

20.2 本合同依法执行政府采购政策的方式和内容，属于合同履约验收的范围。甲乙双方未按规定要求执行政府采购政策造成损失的，有过错的一方应当承担赔偿责任，双方都有过错的，各自承担相应的责任。

20.3 对于为落实中小企业支持政策，通过采购项目整体预留、设置采购包专门预留、要求以联合体形式参加或者合同分包等措施签订的采购合同，应当明确标注本合同为中小

企业预留合同。其中，要求以联合体形式参加采购活动或者合同分包的，须将联合协议或者分包意向协议作为采购合同的组成部分。

21. 法律适用

21.1 本合同的订立、生效、解释、履行及与本合同有关的争议解决，均适用法律、行政法规。

21.2 本合同条款与法律、行政法规的强制性规定不一致的，双方当事人应按照法律、行政法规的强制性规定修改本合同的相关条款。

22. 通知

22.1 本合同任何一方向对方发出的通知、信件、数据电文等，应当发送至本合同第一部分《政府采购合同协议书》所约定的通讯地址、联系人、联系电话或电子邮箱。

22.2 一方当事人变更名称、住所、联系人、联系电话或电子邮箱等信息的，应当在变更后3日内及时书面通知对方，对方实际收到变更通知前的送达仍为有效送达。

22.3 本合同一方给另一方的通知均应采用书面形式，传真或快递送到本合同中规定的对方的地址和办理签收手续。

22.4 通知以送达之日或通知书中规定的生效之日起生效，两者中以较迟之日为准。

23. 合同未尽事项

23.1 合同未尽事项见【政府采购合同专用条款】。

23.2 合同附件与合同正文具有同等的法律效力。

第三节 政府采购合同专用条款

第二节 第 1.2(6) 项	联合体具体要求	
第二节 第 1.2(7) 项	其他术语解释	
第二节 第 4.4 款	履约验收中甲方提出异议或作出说明的期限	合同标的全部交付并安装完毕后,乙方可向甲方书面提出试运行、验收要求,甲方在接到书面要求后 3 日内进行试运行、验收。
第二节 第 4.6 款	约定甲方承担的其他义务和责任	
第二节 第 5.4 款	约定乙方承担的其他义务和责任	
第二节 第 6.1 款	履行合同义务的顺序	见第一节“2. 合同金额”中“(3) 付款方式” 双方合同义务履行顺序
第二节 第 7.1 款	包装特殊要求	
	指定现场	甲方指定收货地点 <u>徐州市第三中学新城区校区</u>
第二节 第 7.2 款	运输特殊要求	
第二节 第 7.3 款	保险要求	货物在通过甲方验收前的保险责任及费用由乙方承担。
第二节 第 8.2(1) 项	质量保证期	从甲方验收合格之日起 <u>5</u> 年
第二节 第 8.2(3) 项	货物质量缺陷响应时间	见乙方响应文件中售后服务内容
第二节 第 11.1 款	其他应当保密的信息	
第二节 第 12.2 款	合同价款支付时间	见第一节“2. 合同金额”中“(3) 付款方式”
第二节 第 13.2 款	履约保证金不予退还的情形	乙方不履行合同约定的义务,未能完全履行合同规定的义务或其履行不符合合同的约定,甲方有权扣除履约保证金取得补偿。
第二节 第 13.3 款	履约保证金退还时间及逾期退还的违约金	乙方缴纳的履约保证金,待合同标的履约完成、验收合格后 30 日内一次性无息退还。 甲方逾期支付资金的,每逾期(10)天,甲方向乙方支付合同总价的(0.1)%的违约金,但违约金的总数不超过合同总金额的(1)%。

第四节 合同附件

合同附件 1：技术参数（技术性能）

（见乙方响应文件中《所投产品的技术参数（技术性能）》。）

合同附件 2：售后服务

（见乙方响应文件中《售后服务方案》。）

合同附件 3：供货范围和价格清单

（见乙方响应文件中《询价报价表》和《分项价格表》。）

合同附件 4：验收标准（验收要求、验收标准和程序）

（见采购文件中《项目要求（采购需求）》。）

合同附件 5：采购需求

（见采购文件中《项目要求（采购需求）》。）

合同附件 6：项目实施

（见乙方响应文件中《项目实施方案》。）

第五节 附件

学生宿舍物品参数

一、学生一体桌床（大）

床尺寸：长 2130mm×宽 900mm×高 2100mm 数量：410 张。

一体桌床组合尺寸（共用中柱）：长 4200mm×宽 900mm×高 2100mm）

（一）实木床

1. 产品整体均采用优质原木橡胶木（所有材料不允许拼接），要求材料质地坚硬，结实，色泽亮丽，纹理清晰。护栏高度 305mm，护栏缺口 500mm。
2. 原木色
3. 床腿采用 60mm×80mm 橡胶木原木（所有材料不允许拼接），为防潮，防霉，床脚必须外套 PP 材质一次注塑成型的塑料脚套，脚套高度 ≥ 190 mm，厚度 ≥ 3.5 mm，脚套上设有一个自攻螺丝孔，为预防脚套后期使用中出现脱落，底部设有旋转螺丝孔带有可调节功能。
4. 床厅采用 120mm×30mm 橡胶木方，床厅底部防撞条：28mm×20mm 椭圆弧度设计，内设 3 条加强筋，采用 PVC 软性防撞条与床厅 120mm×30mm 底部紧密连接，防止学生头部碰撞带来的损伤，安全美观，床头上料采用 ≥ 50 mm×30mm 橡胶木方。床护栏采用 50mm×30mm 橡胶木方，床护栏竖料采用 50mm×30mm 橡胶木方。
5. 爬梯：高度 ≥ 2050 mm×宽 500mm，立柱 90mm×30mm 橡胶木方，横档 80mm×30mm 橡胶木方，爬梯立柱上端带有扣手，方便学生上下床使用，也更加安全。
6. 铺板横档采用 5 根 ≥ 40 mm×30mm 硬杂木木方。床沿帮料采用樟子松 32mm×30mm。
7. 床排全部采用椭圆型带倒挂榫卯结构进行设计、安装时榫卯上需涂胶水，牢固，其中床边与床立柱采用优质螺栓及螺母紧密连接，牢固性强、使用寿命长，榫头尺寸 ≥ 115 mm*11mm。
8. 油漆及表面处理：采用环保聚酯亚光清水漆喷涂，三底二面，全部满刮透明腻子，表面纹理清晰无颗粒，无气泡，无渣点，颜色均匀。整体经过防潮，防腐，防虫，脱脂等化学处理，结构稳定，设计合理，美观大方，经久耐用。所有拐角处圆弧处理，无尖锐菱角。

（二）实木柜

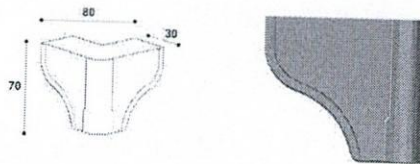
床下组合桌柜各部分规格尺寸：（根据实际内空制作）。

①衣柜规格： \geq 长 600mm×深 550mm×高 1660mm；

基材采用 17mm 厚 E1 级杉木板芯贴橡木纹皮制作，衣柜一侧设有固定假门，上下分两层共两扇门；上下比例为 7：3，上层较高内部设置一根挂衣杆；下层较矮，可放置棉被。柜门：上门规格：480（ ± 2 mm）×1170（ ± 2 mm）×厚 18mm，下门规格：480（ ± 2 mm）×400（ ± 2 mm）×厚 18mm，柜门采用优质 18mm 厚的 E0 级实木多层板制作。为防止板材翘皮，

必须采用高新技术一次模压注塑成型，四周边部一次注塑成型且无接缝。自带内凹式整体成型拉手设计且拉手在门板正面的中间部，开启关闭着力点指向明确，免额外明拉手设计，减少外凸明拉手对使用者带来的意外伤害，门板铰链安装位置采用高新技术一次模压注塑成型杯孔，安装螺丝握钉力大大加强，解决了以往安装螺丝握钉力不强，杜绝铰链易脱落的现象，减少维修率。衣柜下门板带内凹成型明锁空间位置，解决了外凸明锁对人体的伤害，对穿一次注塑成型锁孔设计，使门板在闭合时不与木板基材发生摩擦，增加使用寿命。采用注塑封边使整个产品更具立体感和人性化设计。表面耐磨，耐污抗老化，耐碰撞等诸多优点。

②衣柜下方增加全新 ABS 塑料一次注塑成型脚垫，两边长度 80mm*80mm（±2mm），厚度 30mm，高度 70mm（±2mm），能够有效使柜体远离地面，具有良好的防锈防潮效果，便于打扫卫生。



（脚垫示意图）

（三）学习桌

学习桌规格：≥1180mm×600mm×25mm，桌面距地面高度为 760mm。

①基材采用 17mm 厚 E1 级杉木板芯贴橡木纹皮制作；桌面上设有书架，桌面下设计搁物柜；
②抽屉面板：400（±2mm）×150（±2mm）×厚 18mm，抽屉下门板规格：400（±2mm）×480mm（±2mm）×厚 18mm，柜门采用优质 18mm 厚的 E0 级实木多层板制作。为防止板材翘皮，必须采用高新技术一次模压注塑成型，四周边部一次注塑成型且无接缝，自带内凹式整体成型拉手设计且拉手在门板正面的中间部，开启关闭着力点指向明确，免额外明拉手设计，减少外凸明拉手对使用者带来的意外伤害，门板铰链安装位置采用高新技术一次模压注塑成型杯孔，安装螺丝握钉力大大加强，解决了以往安装螺丝握钉力不强，杜绝铰链易脱落的现象，减少维修率。衣柜下门板带内凹成型明锁空间位置，解决了外凸明锁对人体的伤害，对穿一次注塑成型锁孔设计，使门板在闭合时不与木板基材发生摩擦，增加使用寿命。采用注塑封边使整个产品更具立体感和人性化设计。表面耐磨，耐污抗老化，耐碰撞等诸多优点。

（四）书架

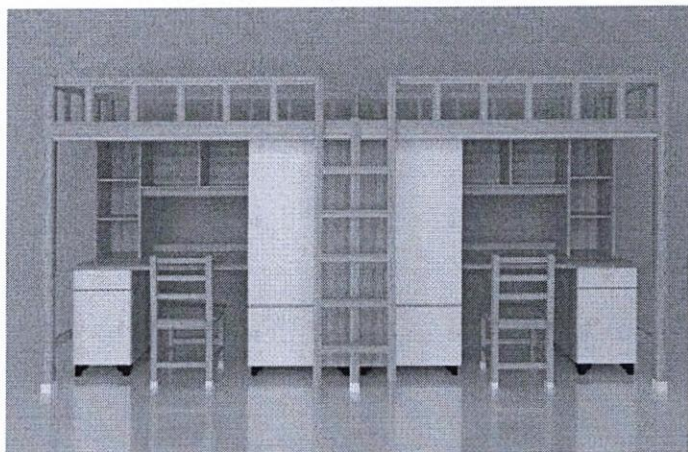
书架规格：≥L1180*W240*H900mm。

桌面吊书架为两格，深度为 240mm，高度为 900mm，侧书架为三层，深度均为 240mm，书架

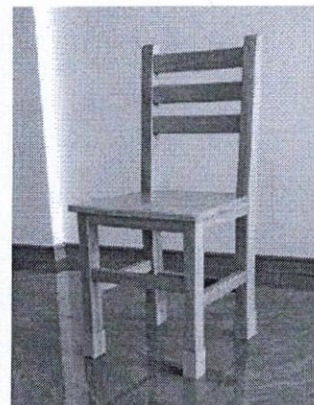
主材采用 17mm 厚的 E1 级杉木板芯贴橡木纹皮制作；背板采用 7mm 厚实木多层板贴橡木皮制作。

（五）实木椅

1. 座椅的椅背高 850mm，凳面离地 430mm，座板：长宽 380mm×400mm 材质为橡胶木直拼板。
2. 前脚尺寸：35mm×45mm，后脚最宽处：55mm×40mm，为防潮，防霉，椅脚必须外套 pp 材质一次注塑成型的塑料脚套，脚套高度≥40mm，厚度≥3mm，脚套上设有两个自攻螺丝孔，预防脚套后期使用中出现脱落。靠背尺寸：25mm×50mm，四周横撑尺寸：35mm×25mm，材质全部为橡胶木。
3. 椅子其他支撑件：每把椅子接头需用四个“7”字铁和“丁”加固，椅腿材料全部国标橡胶木，前，后边和两侧用横撑加固。
4. 环保聚酯亚光清水漆喷涂，四底三面，四周打圆边。油漆采用国家标准的优质环保油漆，颜色为木本色，全部满刮透明腻子，实木椅采用实木榫眼结构。



（一体桌床组合床参考图）



（一体桌床学习椅参考图）

（六）质量及工艺要求

所有材料和产品质量均应符合国家家具通用技术条件标准规定，达到国家环保检测标准要求。

1. 木质部分质量及工艺要求：

所有木材经过防潮、防虫、防腐处理，抗弯力强，各项技术指标均应符合 GB18580-2017 或 GB18584-2001、GB/T3324-2017 等相关国家标准。板材含水率≤13%，表面涂层检测、耐冷热温差、耐温热、耐磨等指标符合标准要求，板面无裂痕、鼓泡、变色及发皱。板面

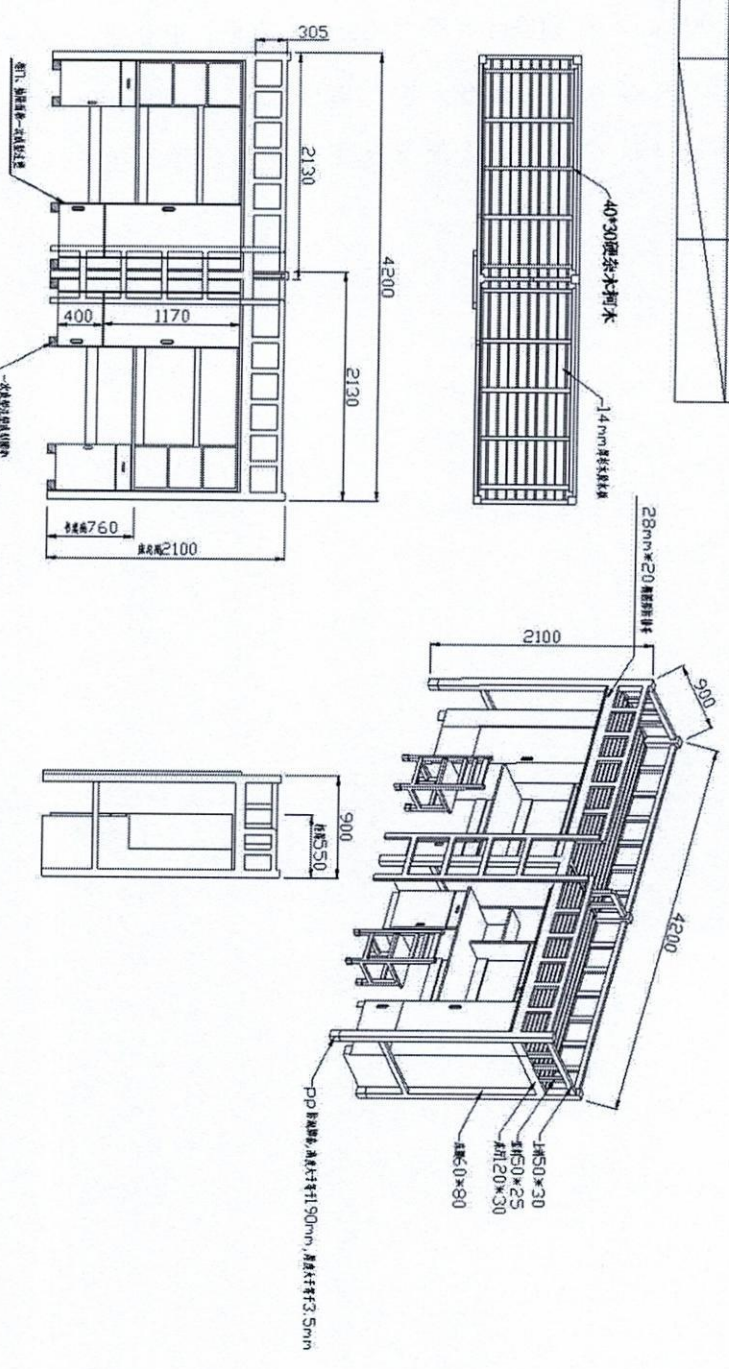
色泽稳定，耐污染性能好，易清洁，遇污染物表面不鼓泡、脱胶、龟裂、变软，不易出现色泽及光泽的明显变化。

2. 柜门、抽屉面板一次模压注塑成型。基材四周均使用 PVC 材料封边，采用高温热压工艺处理；封边条与板面粘结牢固严密、平整、无脱胶、鼓泡、无裂纹、压痕和划伤；倒棱、圆角、圆线均匀一致，确保封边严密、平整、无脱胶、表面无胶渍。装配拆装产品零件结合牢固严密。

所有板材均采用高精密度电脑裁板设备下料，保证板件尺寸及品质，衣柜、书架、书桌等各连接部件结合严密，平整，牢固。与框架、门与门相邻表面间的距离偏差 $\leq 2\text{mm}$ 。抽屉与框架相邻表面间的距离偏差 $\leq 1\text{mm}$ ，下垂 $\leq 20\text{mm}$ ，摆动 $\leq 15\text{mm}$ 。

(七) 图纸

版本	变更记录	变更描述
A		



- 备注:
- 1、实木一体床板尺寸: 4200mm*900mm*2100mm.
 - 2、产品整体均采用进口榫卯实木床, 要求材料强度高, 结实, 包好表面, 纹理清晰.
 - 3、床腿大小为50mm*80mm, 床杆大小为20mm*30mm, 床头上杆大小为50mm*30mm, 其他辅材料采用小为50mm*25mm.
 - 4、床板厚度 4mm, 采用杉木床板, 每板间距采用5mm, 床板大小为40mm*30mm, 要求木料干燥.
 - 5、此床板: 需大于等于2050mm*500mm.
 - 6、油漆为原木色, 采用环保UV专用漆, 无甲醛, 无异味, 无毒, 环保, 颜色均匀, 整体经过打磨, 防潮, 防火, 防腐等化学处理, 结构结实, 设计合理, 美观大方, 经久耐用, 所有棱角外面做圆角处理, 无尖锐棱角.

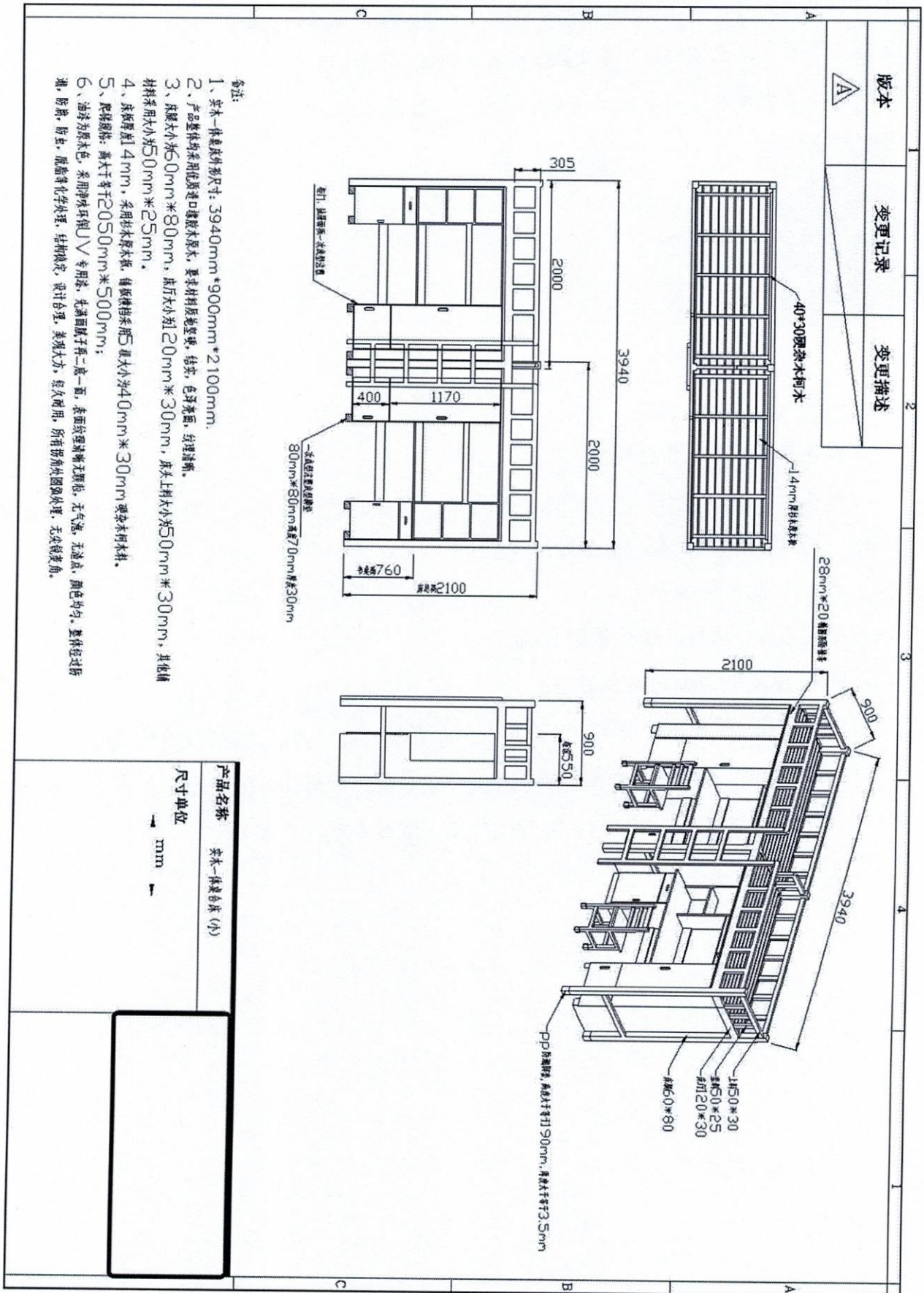
产品名称	实木一体床(大)
尺寸单位	mm

《学生宿舍物品参数》第二部分

二、学生一体桌床（小）

床尺寸：长 2000mm×宽 900mm×高 2100mm 数量：400 张。

1. 一体桌床组合尺寸（共用中柱）：长 3940mm×宽 900mm×高 2100mm；
2. 其余技术参数（技术性能）、质量及工艺要求参考学生一体桌床（大）。
3. 图纸：

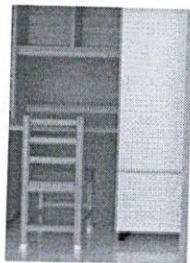


- 备注:
- 1、实木一体桌床外形尺寸: 3940mm*900mm*2100mm.
 - 2、产品整体均采用优质进口实木原木, 要求材料质地坚硬, 结实, 色泽亮丽, 纹理清晰.
 - 3、床腿大小为60mm*80mm, 床底大小为20mm*30mm, 床头柜大小为50mm*30mm, 其他辅材料采用大小为50mm*25mm.
 - 4、床板厚度为4mm, 采用实木原木板, 每板规格为50mm*40mm*30mm 实木原木木板.
 - 5、爬梯规格: 高大于等于2050mm*500mm;
 - 6、油漆为原木色, 采用环保UV专用漆, 无漏刷, 无滴点, 颜色均匀, 整体经过防漏, 防腐, 防虫, 无毒害化学处理, 结构稳定, 设计合理, 美观大方, 经久耐用, 所有带棱角圆角处理, 无尖锐棱角.

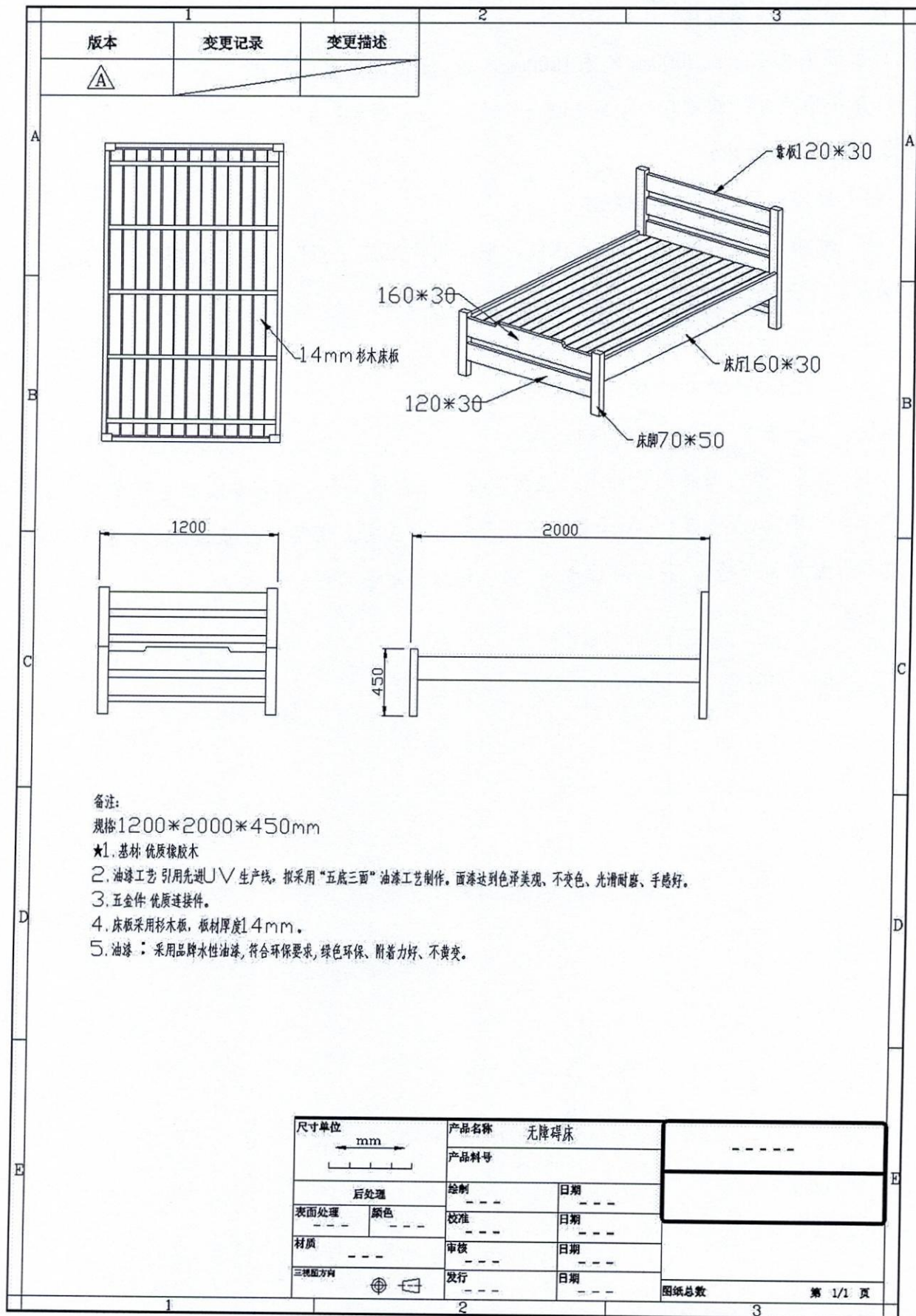
《学生宿舍物品参数》第三部分:

三、无障碍房间专用桌床柜椅(含床头柜)

1. 无障碍床尺寸：长 2000mm×宽 1200mm×高 450mm，数量：8 张。
2. 床头柜尺寸：长 420mm×高 450mm×深 400mm，数量：8 个。
3. 一体书桌柜椅尺寸同学生一体桌床（大），数量 4 套。



4. 技术参数要求：
 - (1) 整体框架采用优质橡胶木；
 - (2) 油漆工艺：引用先进 UV 生产线，拟采用“五底三面”油漆工艺制作。面漆达到色泽美观、不变色、光滑耐磨、手感好；
 - (3) 五金件：优质连接件；
 - (4) 床板采用杉木板，板材厚度 14mm；
 - (5) 床垫：厚度 ≥ 50 mm 的环保棕垫；
 - (6) 油漆：采用国标水性油漆，底漆符合 VoC 含量、乙二醇醚及醚酯总和含量、苯含量、甲苯与二甲苯(含乙苯)总和含量、多环芳经总和含量、游离二异氰酸酯总和含量、卤代经总和含量均为未检出，符合环保要求，绿色环保、附着力好、不黄变。
5. 图纸：



《学生宿舍物品参数》第四部分:

四、学生宿舍值班床

1. 值班床尺寸：长 2000mm×宽 1500mm×高 450mm，数量：3 张。

2. 床头柜尺寸：长 420mm×高 450mm×深 400mm，数量：3 个。

3. 技术参数要求：

(1) 整体框架采用优质橡胶木；

(2) 油漆工艺：引用先进 UV 生产线，拟采用“五底三面”油漆工艺制作。面漆达到色泽美观、不变色、光滑耐磨、手感好；

(3) 五金件：优质连接件；

(4) 床板采用杉木板，板材厚度 14mm；

(5) 床垫：厚度 \geq 50mm 的环保棕垫；

(6) 油漆：采用品牌水性油漆，底漆符合 VoC 含量、乙二醇醚及醚酯总和含量、苯含量、甲苯与二甲苯(含乙苯)总和含量、多环芳经总和含量、游离二异氰酸酯总和含量、卤代经总和含量均为未检出，符合环保要求，绿色环保、附着力好、不黄变。

4. 图纸：

