

附件6:



# 徐州市生活垃圾分类 视觉识别系统

CLASSIFICATION OF DOMESTIC WASTE IN XUZHOU  
VISUAL RECOGNITION SYSTEM

保护人类家园 创造绿色明天

徐州市城市管理局 编制



## 目录 CONTENTS

1、生活垃圾分类标志色.....	1
2、生活垃圾分类标识标准样式.....	2
3、生活垃圾分类简易标识.....	3
4、大件、装修垃圾点标识.....	4
5、部分易腐垃圾分类标识.....	5
6、生活垃圾分类集中收集点提示.....	6
7、生活垃圾分类集中收集点.....	7
8、生活垃圾分类收集容器.....	13
9、分类运输车辆车体标识.....	15
10、生活垃圾分类管理责任告知书.....	21
11、生活垃圾分类公示牌.....	22
12、生活垃圾分类宣传氛围营造.....	23
13、家庭垃圾分类容器配置示例.....	25

# 生活垃圾分类标志色

## DOMESTIC WASTE CLASSIFICATION COLOR

生活垃圾分类容器整体或局部应体现对应标志色  
具体如下：



有害垃圾：红色  
色标为PANTONE 485C



可回收物：蓝色  
色标为PANTONE 647C



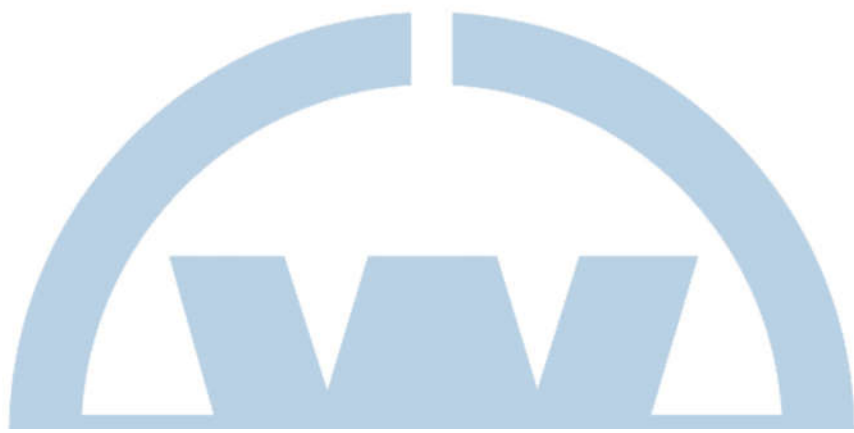
厨余垃圾：绿色  
色标为PANTONE 2259C  
(餐厨垃圾、其他厨余垃圾参照执行)



其他垃圾：黑色  
色标为PANTONE Black 7C



装修垃圾、大件垃圾：蓝色  
色标为PANTONG 647C



# 生活垃圾分类标识标准样式

STANDARD STYLE OF DOMESTIC WASTE CLASSIFICATION IDENTIFICATION

标志规格可根据正面面积调整  
标准样式面积不宜小于正面面积60%

适用于居民小区、各类单位、公共场所



有害垃圾



可回收物



厨余垃圾



其他垃圾





## 生活垃圾分类简易标识

SIMPLE IDENTIFICATION OF DOMESTIC WASTE CLASSIFICATION

适用于正面空间较小的垃圾分类投放  
设施

适用于居民小区、各类单位、公共场所



# 大件、装修垃圾点标识

IDENTIFICATION OF LARGE AND DECORATION WASTE POINTS

适用于居民小区、单位大件垃圾、装修垃圾临时存放点

大件垃圾临时存放点



装修垃圾临时存放点



## 部分易腐垃圾分类标识

IDENTIFICATION OF SOME PERISHABLE WASTES CLASSIFICATION

餐厨垃圾分类标识适用于从事食品加工、餐饮服务、单位供餐的企业和公共机构。

其他厨余垃圾分类标识适用于农贸市场、农产品批发市场等易腐垃圾产生单位。



餐厨垃圾

Restaurant Food Waste

相关企业和公共机构在食品加工、  
餐饮服务、单位供餐等活动中，产生的食物残渣、  
食品加工废料和废弃食用油脂等



其他厨余垃圾

Other Food Waste

农贸市场、农产品批发市场产生的蔬菜瓜果  
垃圾、腐肉、肉碎骨、水产品、畜禽内脏等

# 生活垃圾分类集中收集点提示

TIPS FOR CENTRALIZED COLLECTION POINTS OF DOMESTIC WASTE CLASSIFICATION

用于提示有害垃圾、可回收物、其他垃圾、厨余垃圾类别，通常设置在各自分类容器周围。

## 横版



## 竖版





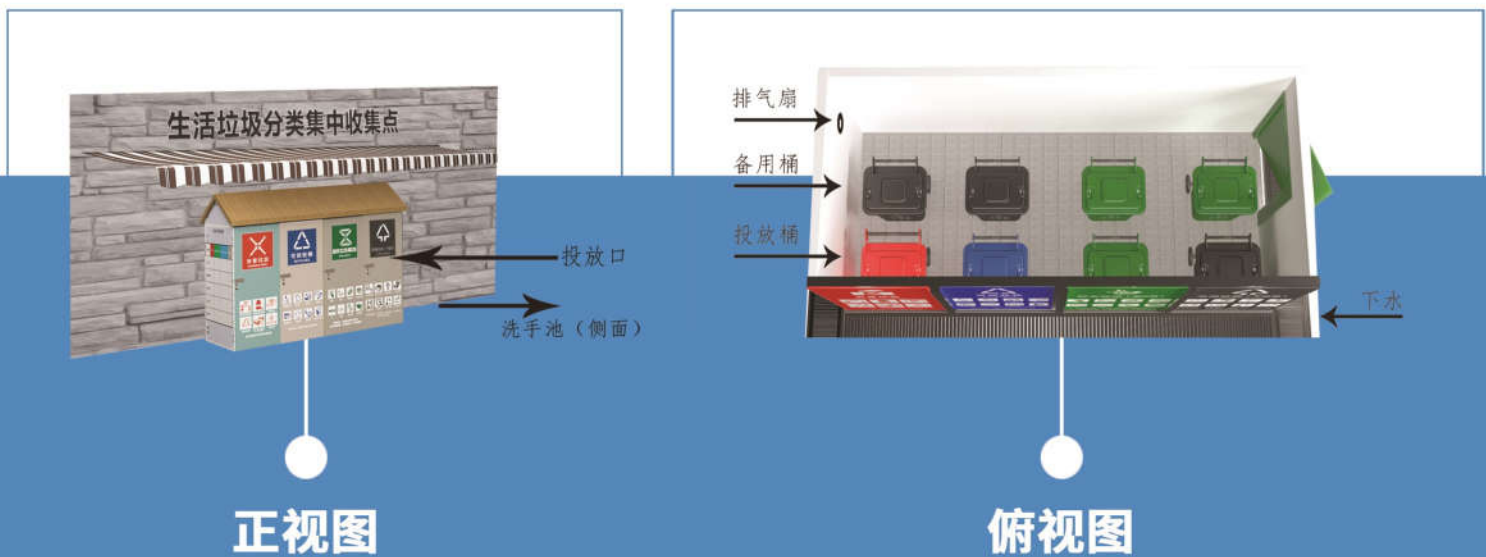


## 生活垃圾分类集中收集点

DOMESTIC WASTE CLASSIFICATION AND CENTRALIZED COLLECTION POINT

生活垃圾分类集中收集点建设应根据实际区域大小合理布局，若该区域位置狭小，收集点可优先考虑厨余垃圾和其他垃圾，对于有害垃圾和可回收物投放，可采取垃圾分类回收袋挂墙收集或其他节约利用空间形式（相关配套实例见第12页）

### 样式1





## 样式2



正视图



俯视图



# 生活垃圾分类集中收集点

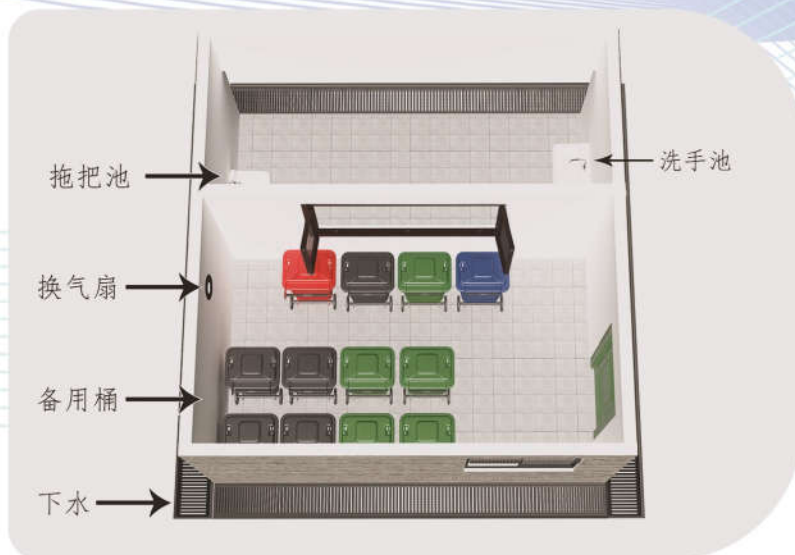
DOMESTIC WASTE CLASSIFICATION AND CENTRALIZED COLLECTION POINT

样式三

正视图



俯视图





# 生活垃圾分类集中收集点

DOMESTIC WASTE CLASSIFICATION AND CENTRALIZED COLLECTION POINT



正视图



俯视图

样式四





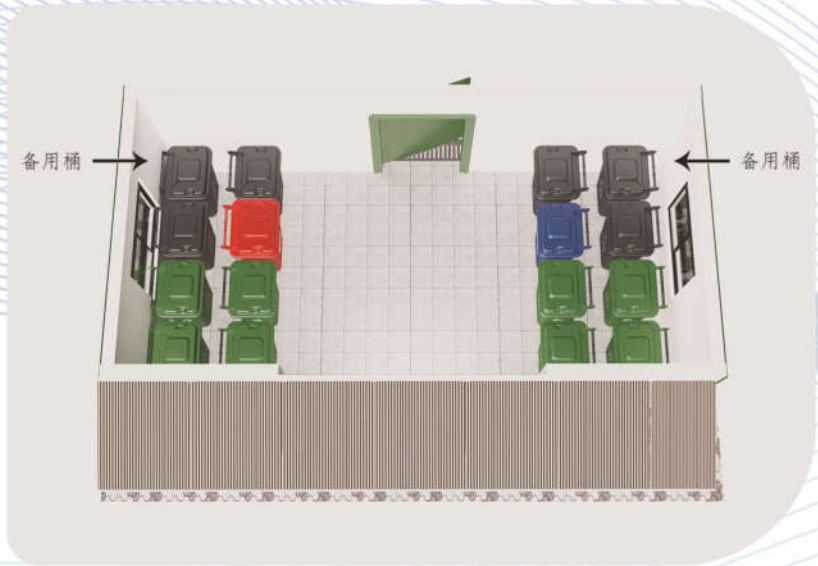
# 生活垃圾分类集中收集点

DOMESTIC WASTE CLASSIFICATION AND CENTRALIZED COLLECTION POINT

正视图



俯视图



样式五

# 生活垃圾分类集中收集点

DOMESTIC WASTE CLASSIFICATION AND CENTRALIZED COLLECTION POINT

相关配套  
RELATED MATCHING

厨余垃圾分拣器



有害垃圾收纳袋



可回收物投放袋



旧衣物回收箱



# 生活垃圾分类容器标识

DOMESTIC WASTE CLASSIFICATION CONTAINER IDENTIFICATION

## 独立大类标志

INDEPENDENT CATEGORY LOGO



## 大类、小类组合标志

COMBINATION MARK OF LARGE CLASS AND SMALL CLASS





# 生活垃圾分类容器标识

DOMESTIC WASTE CLASSIFICATION CONTAINER IDENTIFICATION

果皮箱  
GARBAGE CAN







## 分类运输车辆车体标识

VEHICLE BODY IDENTIFICATION OF CLASSIFIED TRANSPORT VEHICLES



有害垃圾清运车



可回收物清运车

## 分类运输车辆车体标识

VEHICLE BODY IDENTIFICATION OF CLASSIFIED TRANSPORT VEHICLES



厨余垃圾清运车



其他垃圾清运车

## 分类运输车辆车体标识

VEHICLE BODY IDENTIFICATION OF CLASSIFIED TRANSPORT VEHICLES



有害垃圾清运车



可回收物清运车

## 分类运输车辆车体标识

VEHICLE BODY IDENTIFICATION OF CLASSIFIED TRANSPORT VEHICLES



厨余垃圾清运车



其他垃圾清运车



## 分类运输车辆车体标识

VEHICLE BODY IDENTIFICATION OF CLASSIFIED TRANSPORT VEHICLES



厨余垃圾收运车



其他垃圾收运车



## 分类运输车辆车体标识

VEHICLE BODY IDENTIFICATION OF CLASSIFIED TRANSPORT VEHICLES



可回收物运输车



有害垃圾收运车

# 垃圾分类管理 责任告知书



\_\_\_\_\_小区(单位)垃圾分类投放管理责任人：

本小区（单位）已实行生活垃圾分类。根据徐州市生活垃圾分类和治理工作相关规定，徐州市实行垃圾分类投放管理责任人制度，你（单位）作为责任人，应做好以下工作：

负责建立生活垃圾分类日常管理制度，在责任范围内开展生活垃圾分类宣传，公示生活垃圾的投放地点、投放方式、投放时间等；依据《江苏省城市居民生活垃圾分类投放与收运设施设备配置指南（试行）》和《徐州市居民小区生活垃圾分类集中收集点设置指南》，合理建设生活垃圾分类集中收集点并规范配置收集容器；指导、监督责任范围内的单位和个人开展生活垃圾分类工作；按照分类收运要求将分类后的生活垃圾移交分类收运相关主体。

\_\_\_\_\_街道垃圾分类领导小组办公室

生活垃圾投放管理责任人确定原则：实行物业管理的居民小区，物业服务企业为生活垃圾分类投放管理责任人；实行业主自治的居民小区和未实行物业管理的居民小区，街道办事处为生活垃圾分类投放管理责任人。机关、企事业单位和社会团体等单位的办公场所，本单位为生活垃圾分类投放管理责任人；各类市场、商场、宾馆、酒店、娱乐场所、商铺等经营场所，经营管理单位为生活垃圾分类投放管理责任人；公共道路、机场车站码头、旅游景点、文化体育场馆、广场绿地等公共场所，所有人或实际管理人为生活垃圾分类投放管理责任人。其他不能确定生活垃圾分类投放管理责任人的，由所在地街道办事处确定责任人。各区政府、街道办事处负责对辖区内生活垃圾分类投放管理责任人履职尽责情况进行监督、检查等。



## 生活垃圾分类 集中收集点公示牌

敬爱的市民朋友：你好！  
本小区（单位）已实行生活垃圾分类管理，  
请积极参与垃圾分类！

### 生活垃圾分类公示牌

垃圾类别	清运单位	清运频率和 时间	联系电话	其他
有害垃圾				
可回收物				
厨余垃圾				
其他垃圾				

监督单位：

监督电话：

\_\_\_\_\_街道垃圾分类领导小组办公室





## 生活垃圾分类宣传氛围营造

THE CONSTRUCTION OF CLASSIFIED PUBLICITY ATMOSPHERE OF DOMESTIC WASTE





## 生活垃圾分类宣传氛围营造

THE CONSTRUCTION OF CLASSIFIED PUBLICITY ATMOSPHERE OF DOMESTIC WASTE





## 家庭垃圾分类收集容器配置示例

家庭分类容器规格：8L-16L

附件1：



附件2：



附件3：



附件4：



(适用于厨余垃圾)